

**ดัชนีความเชื่อมั่นผู้ประกอบการภาคการ
ผลิตของ SMEs ไตรมาส 3/2558
ประจำภูมิภาค ภาคเหนือ**



**ศูนย์เตือนภัยธุรกิจภาคเหนือ
คณะบริหารธุรกิจ มหาวิทยาลัยเชียงใหม่**

**ดัชนีความเชื่อมั่นผู้ประกอบการภาคการ
ผลิตของ SMEs ไตรมาส 3/2558
ประจำภูมิภาค ภาคเหนือ**

โดย

ผู้ช่วยศาสตราจารย์ ดร.ชัชวดี ตั้งสมชัย

ผู้ช่วยศาสตราจารย์ปิยพรรณ กลั่นกลิ่น



ศูนย์เตือนภัยธุรกิจภาคเหนือ

คณะบริหารธุรกิจ มหาวิทยาลัยเชียงใหม่

รายงานดัชนีความเชื่อมั่นภาคการผลิต (ภูมิภาคเหนือ) (Manufacturing Sector Sentiment Index: MSSSI)

ประจำไตรมาสที่ 3/2558

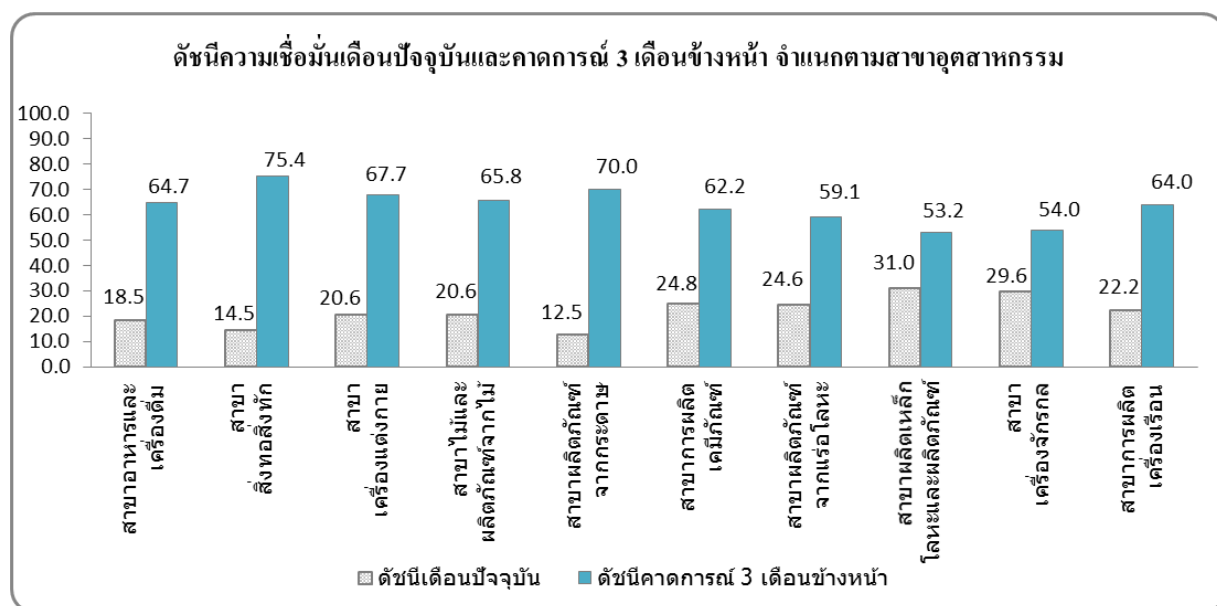
1. บทสรุปผู้บริหาร

ดัชนีความเชื่อมั่นภาคการผลิต (MSSSI) ของวิสาหกิจขนาดกลางและขนาดย่อม ภูมิภาคเหนือ ประจำไตรมาสที่ 3/2558 ภาพรวมในปัจจุบันอยู่ในระดับ 20.7 ผู้ประกอบการวิสาหกิจขนาดกลางและขนาดย่อมในภาคการผลิตมีความเชื่อมั่นว่าภาวะการณ์ในภาพรวมอยู่ในระดับที่ไม่ดี เนื่องจากค่าดัชนีความเชื่อมั่นเดือนปัจจุบันอยู่ในระดับที่ต่ำกว่า 50.0 โดยเฉพาะผู้ประกอบการกลุ่มอุตสาหกรรมสาขาการผลิตผลิตภัณฑ์จากกระดาษ สาขาการผลิตสิ่งทอ สิ่งถัก และสาขาการผลิตอาหารและเครื่องดื่ม ที่มีระดับค่าดัชนีอยู่ในระดับที่ต่ำที่สุดเป็น 3 อันดับสุดท้าย คืออยู่ที่ระดับ 12.5, 14.5 และ 18.5 ตามลำดับ อย่างไรก็ตามดัชนีความเชื่อมั่นคาดการณ์ 3 เดือนข้างหน้า ค่าดัชนีปรับตัวในทิศทางที่เพิ่มขึ้นเมื่อเทียบกับดัชนีในปัจจุบัน โดยเพิ่มขึ้นมาอยู่ที่ระดับ 64.0 จากค่าดัชนีที่ปรับตัวในทิศทางที่เพิ่มขึ้นและอยู่ในระดับมากกว่า 50.0 สะท้อนให้เห็นว่าผู้ประกอบการมีความเชื่อมั่นต่อสถานะการณ์ทางธุรกิจไปอีก 3 เดือนข้างหน้าอยู่ในระดับที่ดี เมื่อพิจารณาดัชนีของเดือนปัจจุบันแยกตามองค์ประกอบ ได้แก่ ด้านยอดขายคำสั่งซื้อโดยรวม ด้านปริมาณการผลิต ด้านสินค้าคงคลัง ด้านต้นทุนประกอบการ ด้านกำไรสุทธิ และด้านการจ้างงาน พบว่าค่าดัชนีทุกองค์ประกอบอยู่ในระดับที่ต่ำกว่า 50.0 โดยเฉพาะด้านต้นทุนประกอบการที่ค่าดัชนีอยู่ในระดับที่ต่ำมาก สะท้อนให้เห็นว่าผู้ประกอบการประสบปัญหาเกี่ยวกับต้นทุนในการประกอบการที่มีแนวโน้มเพิ่มสูงขึ้นอย่างต่อเนื่อง และเมื่อพิจารณาดัชนีคาดการณ์ 3 เดือนข้างหน้าแยกตามองค์ประกอบพบว่า ค่าดัชนีส่วนใหญ่มีแนวโน้มปรับตัวในทิศทางที่เพิ่มขึ้น โดยดัชนีด้านยอดขายคำสั่งซื้อโดยรวม ด้านปริมาณการผลิต ด้านสินค้าคงคลัง และด้านกำไรสุทธิ ค่าดัชนีปรับตัวเพิ่มขึ้นมาอยู่ที่ระดับ 83.8, 84.4, 84.4 และ 82.8 ตามลำดับ แสดงให้เห็นว่าผู้ประกอบการมีความเชื่อมั่นต่อองค์ประกอบด้านดังกล่าวอยู่ในระดับที่ดี ในอีก 3 เดือนข้างหน้า ปัจจัยสำคัญที่มีผลกระทบต่อภาระดำเนินงานของกิจการในปัจจุบันและคาดการณ์ 3 เดือนข้างหน้า ได้แก่ ราคาน้ำมันและค่าขนส่งราคาต้นทุนสินค้าและค่าแรงงาน ภาวะเศรษฐกิจในประเทศและอำนาจซื้อของประชาชนลดลง และการลดลงของความต้องการสินค้าและบริการ

สำนักงานส่งเสริมวิสาหกิจขนาดกลางและขนาดย่อม และคณะบริหารธุรกิจ มหาวิทยาลัยเชียงใหม่ ได้ดำเนินการสำรวจความเชื่อมั่นผู้ประกอบการวิสาหกิจขนาดกลางและขนาดย่อมภาคการผลิต ใน 4 จังหวัดของภูมิภาคเหนือ ประกอบด้วย เชียงใหม่ ลำปาง นครสวรรค์ และพิษณุโลก จำนวน 600 ราย ครอบคลุม 10 สาขาอุตสาหกรรมการผลิตหลักของภาคเหนือ ได้แก่ (1) สาขาการผลิตผลิตภัณฑ์อาหารและเครื่องดื่ม (2) สาขาการผลิตสิ่งทอสิ่งถัก (3) สาขาการผลิตเครื่องแต่งกาย (4) สาขาการผลิตไม้และผลิตภัณฑ์จากไม้ (5) สาขาการผลิตกระดาษและผลิตภัณฑ์จากกระดาษ (6) สาขาการผลิตเคมีภัณฑ์และผลิตภัณฑ์เคมี (7) สาขาการผลิตผลิตภัณฑ์จากแร่โลหะ (8) สาขาการผลิตเหล็ก โลหะ และผลิตภัณฑ์ (9) สาขาการผลิตเครื่องจักรกล และ (10) สาขาการผลิตเครื่องเรือน (เฟอร์นิเจอร์)

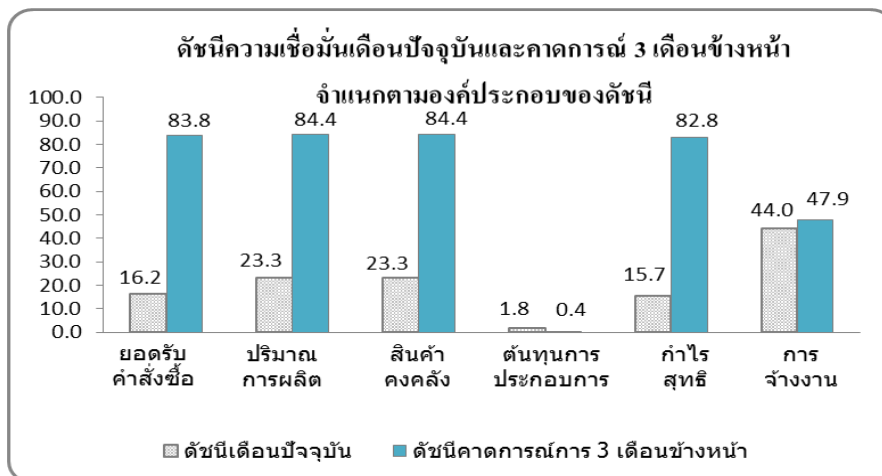
พบว่าดัชนีความเชื่อมั่นภาคการผลิตในปัจจุบันจำแนกตามสาขามีค่าดัชนีอยู่ในระดับที่ต่ำกว่า 50.0 ทุกสาขา โดยสาขาการผลิตผลิตภัณฑ์อาหารและเครื่องดื่ม สาขาการผลิตสิ่งทอสิ่งถัก สาขาการผลิตเครื่องแต่งกาย สาขาการผลิตไม้และผลิตภัณฑ์จากไม้ สาขาการผลิตกระดาษและผลิตภัณฑ์จากกระดาษ สาขาการผลิตเคมีภัณฑ์และผลิตภัณฑ์เคมี สาขาการผลิตผลิตภัณฑ์จากแร่โลหะ สาขาการผลิตเหล็ก โลหะ และผลิตภัณฑ์ สาขาการผลิตเครื่องจักรกล และสาขาการผลิตเครื่องเรือน (เฟอร์นิเจอร์) ค่าดัชนีของเดือนปัจจุบันอยู่ที่ระดับ 18.5, 14.5, 20.6, 20.6, 12.5, 24.8, 24.6, 31.0, 29.6 และ 22.2 ตามลำดับ สำหรับดัชนีคาดการณ์ 3 เดือนข้างหน้า ค่าดัชนีมีแนวโน้มปรับตัวในทิศทางที่เพิ่มขึ้นในทุกสาขาอุตสาหกรรม และค่าดัชนีอยู่ในระดับที่มากกว่า 50.0 แสดงให้เห็นว่าผู้ประกอบการในแต่ละสาขาการผลิตมีความเชื่อมั่นว่าภาวะการณ์ทางธุรกิจ ในอีก 3 เดือนข้างหน้า อยู่ในระดับที่ดี ซึ่งค่าดัชนีปรับตัวเพิ่มขึ้นมาอยู่ที่ระดับ 64.7, 75.4, 67.7, 65.8, 70.0, 62.2, 59.1, 53.2, 54.0 และ 64.0 ตามลำดับ (แสดงตามภาพที่ 1)

ภาพที่ 1 ดัชนีความเชื่อมั่นเดือนปัจจุบันและคาดการณ์ 3 เดือนข้างหน้า จำแนกตามสาขาอุตสาหกรรม



ดัชนีความเชื่อมั่นภาคการผลิตจำแนกตามองค์ประกอบของปัจจัยกำหนดค่าดัชนี ประกอบด้วย (1) ยอดรับคำสั่งซื้อโดยรวม (2) ปริมาณการผลิต (3) สินค้าคงคลัง (4) ต้นทุนประกอบการ (5) กำไรสุทธิ และ (6) การจ้างงาน พบว่าค่าดัชนีความเชื่อมั่นภาคการผลิตในปัจจุบันทุกองค์ประกอบอยู่ในระดับที่ต่ำกว่า 50.0 โดยดัชนีด้านยอดรับคำสั่งซื้อ ด้านปริมาณการผลิต ด้านสินค้าคงคลัง ด้านต้นทุนประกอบการ ด้านกำไรสุทธิ และด้านการจ้างงาน อยู่ที่ระดับ 16.2, 23.3, 23.3, 1.8, 15.7 และ 44.0 ตามลำดับ จากค่าดัชนีแยกตามองค์ประกอบทุกตัวอยู่ที่ระดับต่ำกว่า 50.0 สะท้อนให้เห็นว่าผู้ประกอบการมีความเชื่อมั่นในปัจจุบันต่อองค์ประกอบนั้นๆ อยู่ในระดับที่ไม่ดี ส่วนองค์ประกอบด้านต้นทุนประกอบการที่ค่าดัชนีอยู่ในระดับที่ต่ำที่สุดเมื่อเทียบกับองค์ประกอบด้านอื่น ๆ คือ อยู่ที่ระดับ 1.8 แสดงให้เห็นว่าผู้ประกอบการมีความกังวลเกี่ยวกับต้นทุนประกอบการของธุรกิจค่อนข้างมาก อย่างไรก็ตามดัชนีความเชื่อมั่นภาคการผลิต 3 เดือนข้างหน้าแยกตามองค์ประกอบ พบว่าดัชนีความเชื่อมั่นเกือบทุกองค์ประกอบปรับตัวในทิศทางที่เพิ่มขึ้น โดยดัชนีด้านยอดรับคำสั่งซื้อ ด้านปริมาณการผลิต ด้านสินค้าคงคลัง และด้านกำไรสุทธิ ปรับตัวเพิ่มขึ้นมาอยู่ที่ระดับ 83.8, 84.4, 84.4 และ 82.8 ตามลำดับ อีกทั้งค่าดัชนีอยู่ในระดับที่มากกว่า 50.0 สะท้อนให้เห็นว่าผู้ประกอบการมีความเชื่อมั่นต่อองค์ประกอบด้านดังกล่าวในช่วง 3 เดือนข้างหน้าอยู่ในระดับที่ดี แต่ด้านการจ้างงานและด้านต้นทุนประกอบการ ค่าดัชนี 3 เดือนข้างหน้า ยังคงอยู่ในระดับที่ต่ำกว่า 50.0 (แสดงตามภาพที่ 2)

ภาพที่ 2 ดัชนีความเชื่อมั่นภาคการผลิต จำแนกตามองค์ประกอบของดัชนี



ดัชนีความเชื่อมั่นต่อภาวะเศรษฐกิจประเทศ และต่อธุรกิจตนเอง พบว่าดัชนีความเชื่อมั่นต่อภาวะเศรษฐกิจประเทศในปัจจุบัน (กันยายน 2558) อยู่ที่ระดับ 0.0 สำหรับดัชนีคาดการณ์ 3 เดือนข้างหน้า (ธันวาคม 2558) ดัชนีความเชื่อมั่นต่อภาวะเศรษฐกิจประเทศ อยู่ที่ระดับ 1.2 จากค่าดัชนีที่อยู่ในระดับต่ำกว่า 50.0 สะท้อนให้เห็นว่าผู้ประกอบการมีความเชื่อมั่นต่อภาวะเศรษฐกิจประเทศทั้งในปัจจุบัน และคาดการณ์

3 เดือนข้างหน้า อยู่ในระดับที่ไม่ดี จากผลการสำรวจพบว่าความเชื่อมั่นของผู้ประกอบการ SMEs ต่อภาวะเศรษฐกิจประเทศอยู่ในระดับที่ต่ำมาก

สำหรับดัชนีความเชื่อมั่นต่อธุรกิจตนเอง ในปัจจุบัน (กันยายน 2558) อยู่ที่ระดับ 13.6 จากค่าดัชนีที่อยู่ในระดับต่ำกว่า 50.0 สะท้อนให้เห็นว่าผู้ประกอบการมีความเชื่อมั่นต่อธุรกิจของตนเองในเดือนปัจจุบัน อยู่ในระดับที่ไม่ดี สำหรับดัชนีคาดการณ์ 3 เดือนข้างหน้า (ธันวาคม 2558) ดัชนีความเชื่อมั่นต่อธุรกิจตนเองปรับตัวเพิ่มขึ้นมาอยู่ที่ระดับ 81.3 จากค่าดัชนีที่ปรับเพิ่มขึ้นอยู่ในระดับมากกว่า 50.0 สะท้อนให้เห็นว่าผู้ประกอบการมีความเชื่อมั่นต่อธุรกิจของตนเองในอีก 3 เดือนข้างหน้า อยู่ในระดับที่ดี (รายละเอียดหน้า 33)

ดัชนีความเชื่อมั่นภาคการผลิตของวิสาหกิจขนาดกลางและขนาดย่อมจำแนกตามสาขาและร้อยละของการส่งออกต่อยอดขาย แบ่งออกเป็น 2 กลุ่ม คือ กลุ่มที่เน้นตลาดภายในประเทศ (กลุ่มที่มีการส่งออกน้อยกว่าร้อยละ 50.0 ของยอดขาย) กับกลุ่มที่เน้นตลาดต่างประเทศ (กลุ่มที่มีการส่งออกตั้งแต่ร้อยละ 50.0 ของยอดขาย) พบว่าดัชนีความเชื่อมั่นในปัจจุบัน (เดือนกันยายน พ.ศ.2558) ของกลุ่มที่เน้นตลาดภายในประเทศอยู่ที่ระดับ 19.2 จากค่าดัชนีของเดือนปัจจุบันอยู่ในระดับที่ต่ำกว่า 50.0 แสดงให้เห็นว่าผู้ประกอบการมีความเชื่อมั่นต่อภาวะการณ์ทางธุรกิจอยู่ในระดับที่ไม่ดี อย่างไรก็ตาม ดัชนีความเชื่อมั่นคาดการณ์ 3 เดือนข้างหน้า (เดือนธันวาคม 2558) มีแนวโน้มปรับตัวเพิ่มขึ้นมาอยู่ที่ระดับ 65.1 จากค่าดัชนีที่มีแนวโน้มปรับตัวเพิ่มขึ้นและอยู่ในระดับมากกว่า 50.0 แสดงให้เห็นว่าผู้ประกอบการ คาดการณ์ว่าภาวะการณ์ทางธุรกิจในอีก 3 เดือนข้างหน้า อยู่ในระดับที่ดี

สำหรับกลุ่มที่เน้นตลาดต่างประเทศ ค่าดัชนีเดือนปัจจุบัน (เดือนกันยายน พ.ศ.2558) อยู่ที่ระดับ 35.5 จากค่าดัชนีของเดือนปัจจุบันอยู่ในระดับที่ต่ำกว่า 50.0 แสดงให้เห็นว่าผู้ประกอบการมีความเชื่อมั่นต่อภาวะการณ์ทางธุรกิจอยู่ในระดับที่ไม่ดี อย่างไรก็ตามดัชนีคาดการณ์ 3 เดือนข้างหน้า (เดือนธันวาคม 2558) มีแนวโน้มปรับตัวเพิ่มขึ้นมาอยู่ที่ระดับ 53.0 จากค่าดัชนีที่มีแนวโน้มปรับตัวเพิ่มขึ้นและอยู่ในระดับที่มากกว่า 50.0 แสดงให้เห็นว่าผู้ประกอบการในกลุ่มที่เน้นตลาดต่างประเทศมีความเชื่อมั่นต่อภาวะการณ์ทางธุรกิจในอีก 3 เดือนข้างหน้า อยู่ในระดับที่ดี

สำหรับกลุ่มที่เน้นตลาดต่างประเทศ (การส่งออกตั้งแต่ ร้อยละ 50.0 ขึ้นไป) ส่วนใหญ่ได้แก่ สาขาการผลิตผลิตภัณฑ์อาหารและเครื่องดื่ม รองลงมาได้แก่สาขาการผลิตเครื่องแต่งกาย และสาขาการผลิตเครื่องเรือน (รายละเอียดหน้า 34)

ผู้ประกอบการส่วนใหญ่เห็นว่าปัจจัยที่ส่งผลกระทบต่อกิจการในระดับมากได้แก่ ราคาน้ำมันและค่าขนส่งราคาต้นทุนสินค้าและค่าแรงงาน ภาวะเศรษฐกิจในประเทศและอำนาจซื้อของประชาชนลดลง และการลดลงของความต้องการสินค้าและบริการ (รายละเอียดหน้า 36)

ด้านข้อเสนอแนะของผู้ประกอบการต่อรัฐบาล จากการสำรวจประจำปีไตรมาส 3 ปี พ.ศ. 2558 พบว่า ผู้ประกอบการส่วนใหญ่อยากให้รัฐบาล ใช้มาตรการในการกระตุ้นเศรษฐกิจ จัดการเลือกตั้งใหม่ แก้ไข ปัญหาต้นทุนของผู้ประกอบการ SMEs สร้างเสถียรภาพทางการเมือง เพื่อสร้างความมั่นใจให้กับนักลงทุน ส่งเสริมการส่งออก ส่งเสริมการท่องเที่ยว และลดอัตราภาษีให้กับผู้ประกอบการ SMEs (รายละเอียด หน้า 39)

2. ข้อชี้แจง การรายงานดัชนีความเชื่อมั่นภาคการผลิตของวิสาหกิจขนาดกลางและขนาดย่อม ภูมิภาคเหนือ

ข้อชี้แจง

การรายงานดัชนีความเชื่อมั่นภาคการผลิตของวิสาหกิจขนาดกลางและขนาดย่อม ภูมิภาคเหนือ

ดัชนีความเชื่อมั่นภาคการผลิตของวิสาหกิจขนาดกลางและขนาดย่อม (Manufacturing Sector Sentiment Index : MSSSI) ซึ่งจัดทำขึ้นโดยความร่วมมือระหว่าง สำนักงานส่งเสริมวิสาหกิจขนาดกลางและขนาดย่อม และคณะบริหารธุรกิจ มหาวิทยาลัยเชียงใหม่ มีวัตถุประสงค์เพื่อส่งเสริมการพัฒนาทางด้านสถิติที่เกี่ยวข้องกับความเชื่อมั่นภาคการผลิตของวิสาหกิจขนาดกลางและขนาดย่อม และเพื่อเป็นเครื่องมือในการวิเคราะห์แนวโน้มสถานการณ์ของวิสาหกิจขนาดกลางและขนาดย่อมในภาคการผลิตสำหรับหน่วยงานที่เกี่ยวข้อง และผู้ประกอบการในภูมิภาคเหนือ

ขั้นตอนการจัดสร้างดัชนีความเชื่อมั่นทางธุรกิจ

การสำรวจความเชื่อมั่นผู้ประกอบการภาคการค้าและบริการทำขึ้นเพื่อรวบรวมข้อมูลจากสถานประกอบการขนาดกลางและขนาดย่อม โดยสุ่มตัวอย่างจากผู้ประกอบการภาคการผลิตต่าง ๆ ใน 4 จังหวัดของภูมิภาคเหนือ ได้แก่ เชียงใหม่ ลำปาง พิชญ โลก และนครสวรรค์ จำนวน 600 ตัวอย่าง ซึ่งเป็นกลุ่มตัวอย่างประจำประกอบด้วยสถานประกอบการในภาคการผลิต จำนวน 10 สาขา ประกอบด้วย (1) สาขาการผลิตผลิตภัณฑ์อาหารและเครื่องดื่ม (2) สาขาการผลิตสิ่งทอสิ่งถัก (3) สาขาการผลิตเครื่องแต่งกาย (4) สาขาการผลิตไม้ และผลิตภัณฑ์จากไม้ (5) สาขาการผลิตกระดาษและผลิตภัณฑ์จากกระดาษ (6) สาขาการผลิตเคมีภัณฑ์และผลิตภัณฑ์เคมี (7) สาขาการผลิตผลิตภัณฑ์จากแร่โลหะ (8) สาขาการผลิตเหล็ก โลหะ และผลิตภัณฑ์ (9) สาขาการผลิตเครื่องจักรกล และ (10) สาขาการผลิตเครื่องเรือน

เนื่องจากจุดประสงค์ของการสำรวจความเชื่อมั่นภาคการผลิตของวิสาหกิจขนาดกลางและขนาดย่อม เพื่อให้ทราบถึงสถานการณ์โดยรวมของภาคการผลิต แบบสอบถามจึงถูกออกแบบให้กระชับเข้าใจง่ายโดยครอบคลุมในประเด็นคำถามเกี่ยวกับความคิดเห็นที่มีต่อธุรกิจในการประมวลผลดัชนีความเชื่อมั่น ซึ่งประกอบไปด้วยองค์ประกอบของธุรกิจ ในด้าน (1) กำไร (2) ปริมาณการผลิต (3) ต้นทุนธุรกิจ (4) การจ้างงาน (5) สินค้าคงคลัง (6) ยอดรับคำสั่งซื้อสินค้า รวมถึงความคิดเห็นที่มีต่อเศรษฐกิจของประเทศโดยรวม และเศรษฐกิจในสาขาธุรกิจของผู้ตอบแบบสอบถาม รวมทั้งปัจจัยที่มีผลต่อภาวะดีขึ้นและแย่ลงของธุรกิจ ซึ่งความคิดเห็นเหล่านี้จะถูกนำไปประกอบการวิเคราะห์ผลของดัชนีความเชื่อมั่น

การคำนวณและแปลความหมายค่าดัชนี

ผลการสำรวจแต่ละไตรมาสจะได้ดัชนี 2 ชุดคือ (1) ดัชนีในเดือนที่ถามซึ่งเรียกว่า ดัชนีเดือนปัจจุบัน (2) ดัชนีการคาดการณ์ในอนาคตที่ประเมินจากเดือนที่ถามซึ่งเรียกว่า ดัชนีคาดการณ์ 3 เดือนข้างหน้า ค่าดัชนีคำนวณจากคะแนนที่ให้ในแต่ละคำตอบ (คือแปลงข้อมูลเชิงคุณภาพเป็นเชิงปริมาณ) โดยให้คะแนนสูงสุดเท่ากับ 1.00 สำหรับคำตอบ “สูงขึ้น/ดีขึ้น/เพิ่มขึ้น” และให้คะแนน 0.50 และ 0.00 สำหรับคำตอบ “คงเดิม” และ “แย่ลง/ลดลง” ตามลำดับ การแปลความหมายที่ได้ ค่าดัชนีที่ได้อาจมีค่า ต่ำกว่า 50.0, เท่ากับ 50.0 หรือ สูงกว่า 50.0

MSSI < 50.0 แสดงว่า ผู้ประกอบการวิสาหกิจขนาดกลางและขนาดย่อมในภาคการผลิตมีความเชื่อมั่นว่าสถานการณ์ด้านนั้น ๆ มีสภาพแย่ลงหรืออยู่ในระดับที่ไม่ดี

MSSI = 50.0 แสดงว่า ผู้ประกอบการวิสาหกิจขนาดกลางและขนาดย่อมในภาคการผลิตมีความเชื่อมั่นว่าภาวะการณ์ด้านนั้น ๆ ไม่มีการเปลี่ยนแปลง หรืออยู่ในสภาพทรงตัว

MSSI > 50.0 แสดงว่า ผู้ประกอบการวิสาหกิจขนาดกลางและขนาดย่อมในภาคการผลิตมีความเชื่อมั่นว่าภาวะการณ์ด้านนั้น ๆ มีสภาพดีขึ้นหรืออยู่ในระดับที่ดี

*หมายเหตุ : การคำนวณและแปลความหมายด้านต้นทุนนั้น ดำเนินการให้คะแนนแบบผกผัน คือ ให้คะแนนเท่ากับ 1.00 สำหรับคำตอบ “ลดลง” ให้คะแนน 0.50 และ 0.00 สำหรับคำตอบ “คงเดิม” และ “สูงขึ้น” ตามลำดับ

การวิเคราะห์ปัจจัยที่มีผลกระทบต่อการดำเนินงานของกิจการ

สำหรับการวิเคราะห์ปัจจัยที่มีผลกระทบต่อการดำเนินงานของกิจการแบ่งเป็น 4 ระดับ ดังนี้

ระดับความรุนแรงของผลกระทบ	คะแนน
มาก	3
ปานกลาง	2
น้อย	1
ไม่มี	0

คะแนนค่าเฉลี่ยที่ได้นำมาแปลความหมายตามเกณฑ์ที่แบ่งเป็นช่วง ดังนี้

ค่าเฉลี่ยระหว่าง 2.06 – 3.00 หมายถึง	ระดับความรุนแรงของผลกระทบอยู่ในระดับมาก
ค่าเฉลี่ยระหว่าง 1.51 – 2.05 หมายถึง	ระดับความรุนแรงของผลกระทบอยู่ในระดับปานกลาง
ค่าเฉลี่ยระหว่าง 0.76 – 1.50 หมายถึง	ระดับความรุนแรงของผลกระทบอยู่ในระดับน้อย
ค่าเฉลี่ยระหว่าง 0.00 – 0.75 หมายถึง	ไม่มีผลกระทบ

3. สถานการณ์ทั่วไปของวิสาหกิจขนาดกลางและขนาดย่อม ภูมิภาคเหนือ ในไตรมาสที่ 3/2558

ภาวะเศรษฐกิจการเงินภาคเหนือ เดือนกรกฎาคม พ.ศ. 2558 มีสัญญาณปรับลดลง โดยอุปสงค์รวมยังอ่อนแอ ทั้งการบริโภคภาคครัวเรือนและการลงทุนภาคเอกชน ผลจากภัยแล้งและฝนทิ้งช่วงเป็นเวลานานกระทบต่อผลผลิตสินค้าเกษตรทั้งลำไยและข้าวนาปรังลดลง ส่งผลให้รายได้เกษตรกรและความเชื่อมั่นของผู้บริโภคปรับลดลงต่อเนื่อง ผลผลิตอุตสาหกรรมเพื่อการส่งออกลดลงในส่วนของสินค้าอิเล็กทรอนิกส์และสิ่งทอ ขณะที่การใช้จ่ายงบลงทุนของภาครัฐชะลอลง ปัจจัยที่ยังช่วยพยุงเศรษฐกิจภาคเหนือ ได้แก่ ภาคการท่องเที่ยวและการค้าชายแดนที่ขยายตัวในเกณฑ์ดี ช่วยชดเชยอุปสงค์ส่วนที่ชะลอตัวได้บ้าง สำหรับเสถียรภาพเศรษฐกิจภาคเหนือ โดยทั่วไปอยู่ในเกณฑ์ดี อัตราเงินเฟ้อปรับลดลงเล็กน้อยตามราคาน้ำมันเชื้อเพลิง อัตราการว่างงานอยู่ในระดับต่ำ ด้านเงินฝากของธนาคารพาณิชย์เดือนมิถุนายนชะลอตัวเล็กน้อย ส่วนเงินให้สินเชื่อปรับเพิ่มขึ้นจากเดือนก่อน

ด้านการอุปโภคบริโภคภาคเอกชน เดือนกรกฎาคม ปี 2558 การอุปโภคบริโภคภาคเอกชน เพิ่มขึ้นจากระดับเดียวกันปีก่อนร้อยละ 1.7 เนื่องจากยอดขายส่ง ขายปลีก และหมวดอื่น ๆ ที่เกี่ยวข้องกับการบริโภคกลับมาขยายตัวร้อยละ 2.6 แต่การขยายตัวจำกัดอยู่เฉพาะในกลุ่มสินค้าวัสดุก่อสร้างที่ได้รับานิสงค์จากการก่อสร้างภาครัฐ ปริมาณการใช้น้ำมันเชื้อเพลิงขยายตัว ร้อยละ 12.1 จากราคาน้ำมันในตลาดโลกที่ทรงตัวอยู่ในระดับต่ำ เป็นแรงกระตุ้นให้ผู้บริโภคใช้น้ำมันมากขึ้น การจับจ่ายใช้สอยในหมวดสินค้าจำเป็นของนักท่องเที่ยวชะลอลงบ้าง

สำหรับการบริโภคสินค้าคงทนหมวดยานยนต์ ยังลดลงต่อเนื่อง โดยปริมาณการจดทะเบียนรถยนต์นั่ง รถยนต์เพื่อการพาณิชย์ รถจักรยานยนต์ ลดลงร้อยละ 23.4, 11.1 และ 29.1 ตามลำดับ เพราะอุปสงค์โดยรวมถูกบั่นทอนจากรายได้ภาคเกษตรและความเชื่อมั่นของผู้บริโภคที่ปรับลดลงต่อเนื่อง รวมทั้งสถาบันการเงินระมัดระวังปล่อยสินเชื่อมากขึ้น

ด้านผลผลิตอุตสาหกรรมเดือนกรกฎาคม ปี 2558 ดัชนีผลผลิตภาคอุตสาหกรรม หดตัว ร้อยละ 9.4 ต่อเนื่องเป็นเดือนที่ 3 ตามคำสั่งซื้อจากตลาดต่างประเทศที่ลดลงเป็นสำคัญ โดยเฉพาะผลผลิตชิ้นส่วนอิเล็กทรอนิกส์ ซึ่งลดลงมากถึงร้อยละ 16.4 โดยลดลงในทุกประเภทสินค้า นอกจากนี้ ผลผลิตสิ่งทอ เสื้อผ้าสำเร็จรูป และเซรามิกประเภทเครื่องใช้บนโต๊ะอาหารก็ลดลง ส่วนการผลิตวัสดุก่อสร้างลดลงชั่วคราวจากการปิดซ่อมบำรุงเตาเผา อย่างไรก็ดี ผลผลิตเครื่องตีประเภทสุราชาวกลับมามีผลผลิตได้ตามปกติ หลังจากที่มีการปิดซ่อมโรงกลั่นสุราช่วง 2 เดือนที่ผ่านมา และผลผลิตชิ้นส่วนเลนส์ที่ใช้ในกล้องถ่ายรูปยังคงเพิ่มขึ้นตามอุปสงค์จากตลาดต่างประเทศ ทั้งกล้องถ่ายภาพ DSLR กล้องวงจรปิด กล้องติดรถยนต์ และกล้องบันทึกภาพเคลื่อนไหว

ด้านการลงทุนภาคเอกชนของภาคเหนือเดือนกรกฎาคม ปี 2558 ในเดือนนี้การลงทุนภาคเอกชนยังไม่ฟื้นตัว โดยดัชนีการลงทุนภาคเอกชน หดตัวร้อยละ 7.5 ซึ่งเป็นการหดตัวต่อเนื่องเป็นเดือนที่ 10 และเมื่อปรับฤดูกาลแล้ว การลงทุนภาคเอกชนยังคงทรงตัวใกล้เคียงกับเดือนก่อน จากอุปสงค์ทั้งในและต่างประเทศที่ยังชะลอตัว ขณะที่การลงทุนภาครัฐกลับมาชะลอลง ธุรกิจจึงชะลอการลงทุนเพื่อ รอประเมินภาวะเศรษฐกิจและความชัดเจนของโครงการลงทุนภาครัฐ นอกจากนี้ สถาบันการเงินยังคงระมัดระวังในการให้สินเชื่อแก่ธุรกิจ โดยเฉพาะธุรกิจขนาดกลางและขนาดย่อม

สำหรับเครื่องจักรการลงทุนภาคเอกชน หดตัวต่อเนื่องจากเดือนก่อน สะท้อนจากพื้นที่รับอนุญาตก่อสร้างในเขตเทศบาล และยอดจดทะเบียนรถยนต์เชิงพาณิชย์หดตัวจากระยะเดียวกันปีก่อนร้อยละ 13.6 และ 10.9 ตามลำดับ ตามการบริโภคในประเทศที่ยังอ่อนแอ

อย่างไรก็ดี การนำเข้าสินค้าทุนปรับดีขึ้น โดยขยายตัวในเกณฑ์สูงถึงร้อยละ 49.3 ซึ่งเป็นผลจากเดือนเดียวกันปีก่อนมีการนำเข้าน้อยมาก นอกจากนี้ ยังมีปัจจัยสนับสนุนการลงทุนบางส่วนสะท้อนจากมูลค่าการลงทุนที่ได้รับการอนุมัติการส่งเสริมจาก BOI ปรับดีขึ้นต่อเนื่อง โดยธุรกิจที่ได้รับการส่งเสริมการลงทุนในเดือนนี้ส่วนใหญ่เป็นธุรกิจให้บริการและสาธารณูปโภคประเภทการผลิตไฟฟ้าจากพลังงานแสงอาทิตย์

ด้านการส่งออกผ่านด่านศุลกากรในภาคเหนือ เดือนกรกฎาคม ปี 2558 มูลค่าการส่งออกผ่านด่านศุลกากรในภาคเหนือมีมูลค่า 438.6 ล้านดอลลาร์ สหรัฐ. ขยายตัวจากระยะเดียวกันปีก่อนร้อยละ 3.9 ตามการส่งออกสินค้าอุปโภคบริโภคผ่านด่านชายแดนไปประเทศเพื่อนบ้าน ทั้งเมียนมา ลาว และจีนตอนใต้ แต่การส่งออกชิ้นส่วนอุปกรณ์อิเล็กทรอนิกส์ และสิ่งทอ ลดลงต่อเนื่อง สอดคล้องกับผลผลิตภาคอุตสาหกรรม ซึ่งส่วนหนึ่งเกิดจากภาวะการแข่งขันด้านราคาและสูญเสียส่วนแบ่งตลาดให้แก่เกาหลีใต้และจีน

การนำเข้ามีมูลค่า 147.2 ล้านดอลลาร์สหรัฐ ลดลงร้อยละ 10.0 ตามการนำเข้าวัตถุดิบและสินค้าชิ้นกลางที่ใช้ในการผลิตและส่งออก อาทิ แผงวงจรรวม และชิ้นส่วนอุปกรณ์อิเล็กทรอนิกส์ ซึ่งเป็นไปทิศทางเดียวกับภาวะการส่งออกในกลุ่มสินค้าอุตสาหกรรมที่ปรับลดลง ขณะที่การนำเข้าผ่านด่านชายแดนมีมูลค่า 32.1 ล้านดอลลาร์สหรัฐ หดตัวตามการนำเข้าเฟอร์นิเจอร์ประดิษฐ์ที่ทำด้วยไม้จากเมียนมา และพืชผักผลไม้ จากจีนตอนใต้

ด้านการท่องเที่ยวในเดือนกรกฎาคม ปี 2558 การท่องเที่ยวยังเป็นแรงขับเคลื่อนสำคัญให้เศรษฐกิจของภาคเหนือ ยังขยายตัวในเกณฑ์ดี ทั้งนักท่องเที่ยวต่างชาติ โดยเฉพาะชาวจีนที่เนทางมาท่องเที่ยวภาคเหนืออย่างต่อเนื่อง รวมถึงการเดินทางของนักท่องเที่ยวไทยเพิ่มขึ้นจากการเร่งจัดประชุมสัมมนาของหน่วยงานภาครัฐก่อนสิ้นสุคปีงบประมาณ

เครื่องใช้สำคัญยังขยายตัวดี ทั้งจำนวนผู้โดยสารผ่านท่าอากาศยาน เพิ่มขึ้นร้อยละ 31.2 โดยขยายตัวจากท่าอากาศยานเชียงใหม่ พิษณุโลก ละล้าปาง ร้อยละ 38.1, 11.1 และ 147.7 ตามลำดับ

อัตราเข้าพักของโรงแรมอยู่ที่ร้อยละ 55.5 ราคาห้องพักเฉลี่ย 1,389.3 บาทต่อคืน เพิ่มขึ้นจากร้อยละ 47.1 และ 1,334.2 บาทต่อคืนในระยะเดียวกันปีก่อน นอกจากนี้ การจัดเก็บภาษีมูลค่าเพิ่มประเภทโรงแรมและภัตตาคารเพิ่มขึ้นร้อยละ 34.4

ด้านการจ้างงาน ในเดือนกรกฎาคม ปี 2558 อัตราการว่างงานยังอยู่ในระดับต่ำ โดยการจ้างงานในภาคเกษตรลดลงตามผลผลิตสินค้าเกษตร อย่างไรก็ตาม มีการเคลื่อนย้ายแรงงานไปภาคธุรกิจอื่น ๆ เช่น ภาคบริการ ค้าส่งค้าปลีก และการก่อสร้าง

การมีงานทำ ผู้มีงานทำมีจำนวน 6.4 ล้านคน ลดลงจากระยะเดียวกันปีก่อนร้อยละ 2.0 โดยการจ้างงานภาคเกษตรลดลงร้อยละ 14.0 ส่วนการจ้างงานนอกภาคการเกษตรเพิ่มขึ้นร้อยละ 9.5 จากภาคบริการ ภาคการค้า ภาคก่อสร้าง และภาคการผลิต ร้อยละ 10.4, 9.9, 5.4 และ 2.4 ตามลำดับ

อัตราการว่างงาน เพิ่มขึ้นเล็กน้อยจากช่วงเดียวกันปีก่อน อยู่ที่ร้อยละ 0.9 โดยมีผู้ว่างงานประมาณ 57,000 คน ส่วนใหญ่อยู่ในกลุ่มการศึกษาระดับอุดมศึกษา และมัธยมศึกษาตอนปลาย ในจำนวนผู้ว่างงานทั้งหมดร้อยละ 60.7 ส่วนใหญ่อยู่ในกลุ่มการศึกษาระดับอุดมศึกษา และมัธยมศึกษาตอนปลาย ในจำนวนผู้ว่างงานทั้งหมดร้อยละ 60.7 เป็นผู้เคยทำงานมาก่อนและส่วนใหญ่เคยทำงานนอกภาคเกษตรในด้านการก่อสร้าง การผลิต และการค้า

4. ดัชนีความเชื่อมั่นภาคการผลิตของวิสาหกิจขนาดกลางและขนาดย่อมจำแนกตามสาขาอุตสาหกรรมในภูมิภาคเหนือ

ตารางที่ 1 ดัชนีความเชื่อมั่นภาคการผลิตของวิสาหกิจขนาดกลางและขนาดย่อมจำแนกตามสาขาอุตสาหกรรมในภูมิภาคเหนือ

ดัชนีรวมภาคการผลิต จำแนกตามสาขาอุตสาหกรรม	ไตรมาสที่ 3/2558	
	ปัจจุบัน	คาดการณ์ 3 เดือนข้างหน้า
1. สาขาการผลิตผลิตภัณฑ์อาหารและเครื่องดื่ม	18.5	64.7
2. สาขาการผลิตสิ่งทอสิ่งถัก	14.5	75.4
3. สาขาการผลิตเครื่องแต่งกาย	20.6	67.7
4. สาขาการผลิตไม้และผลิตภัณฑ์จากไม้	20.6	65.8
5. สาขาการผลิตกระดาษและผลิตภัณฑ์จากกระดาษ	12.5	70.0
6. สาขาการผลิตเคมีภัณฑ์และผลิตภัณฑ์เคมี	24.8	62.2
7. สาขาการผลิตผลิตภัณฑ์จากแร่โลหะ	24.6	59.1
8. สาขาการผลิตเหล็ก โลหะ และผลิตภัณฑ์	31.0	53.2
9. สาขาการผลิตเครื่องจักรกล	29.6	54.0
10. สาขาการผลิตเครื่องเรือน	22.2	64.0

จากตารางที่ 1 ดัชนีความเชื่อมั่นภาคการผลิตจำแนกตามสาขาอุตสาหกรรม พบว่าทุกสาขาอุตสาหกรรมมีค่าดัชนีในเดือนปัจจุบันอยู่ที่ระดับต่ำกว่า 50.0 ซึ่งสาขาอุตสาหกรรมที่มีค่าดัชนีต่ำที่สุดอยู่ใน 3 อันดับสุดท้าย ได้แก่ สาขาการผลิตกระดาษและผลิตภัณฑ์จากกระดาษ สาขาการผลิตสิ่งทอสิ่งถัก สาขาการผลิตผลิตภัณฑ์อาหารและเครื่องดื่ม จากค่าดัชนีแสดงให้เห็นว่าผู้ประกอบการทุกสาขาอุตสาหกรรมมีความเชื่อมั่นว่าภาวะการณ์ของธุรกิจ SMEs ในสาขาของตน อยู่ในระดับที่ไม่ดี อย่างไรก็ตามเมื่อพิจารณาค่าดัชนีคาดการณ์ 3 เดือนข้างหน้า ทุกสาขาอุตสาหกรรมมีค่าดัชนีความเชื่อมั่นปรับตัวในทิศทางที่เพิ่มขึ้นเมื่อเทียบกับดัชนีของเดือนปัจจุบัน และอยู่ในระดับมากกว่า 50.0 สะท้อนให้เห็นว่าภาวะการณ์ทางธุรกิจอีก 3 เดือนข้างหน้าอยู่ในระดับที่ดี

(1) สาขาการผลิตผลิตภัณฑ์อาหารและเครื่องดื่ม ดัชนีความเชื่อมั่นในเดือนปัจจุบัน อยู่ที่ระดับ 18.5 แสดงให้เห็นว่าผู้ประกอบการ SMEs กลุ่มการผลิตผลิตภัณฑ์อาหารและเครื่องดื่ม มีความเชื่อมั่นว่าภาวะการณ์ทางธุรกิจในปัจจุบัน อยู่ในระดับที่ไม่ดี เนื่องจากค่าดัชนีอยู่ในระดับต่ำกว่า 50.0 อย่างไรก็ตามค่าดัชนีความเชื่อมั่นคาดการณ์ 3 เดือนข้างหน้า มีแนวโน้มปรับตัวในทิศทางที่เพิ่มขึ้น มาอยู่ที่ระดับ 64.7

(7) สาขาการผลิตผลิตภัณฑ์จากแร่โลหะ ดัชนีความเชื่อมั่นในเดือนปัจจุบัน อยู่ที่ระดับ 24.6 แสดงให้เห็นว่าผู้ประกอบการ SMEs กลุ่มการผลิตผลิตภัณฑ์จากแร่โลหะ มีความเชื่อมั่นว่าภาวะการณ์ทางธุรกิจในปัจจุบัน อยู่ในระดับที่ไม่ดี เนื่องจากค่าดัชนีอยู่ในระดับต่ำกว่า 50.0 อย่างไรก็ตาม ค่าดัชนีความเชื่อมั่นคาดการณ์ 3 เดือนข้างหน้า มีแนวโน้มปรับตัวในทิศทางที่เพิ่มขึ้น มาอยู่ที่ระดับ 59.1 แสดงให้เห็นว่าผู้ประกอบการ SMEs มีความเชื่อมั่นว่าภาวะการณ์ทางธุรกิจในอีก 3 เดือนข้างหน้า อยู่ในระดับที่ดี

(8) สาขาการผลิตเหล็ก โลหะ และผลิตภัณฑ์ ดัชนีความเชื่อมั่นในเดือนปัจจุบัน อยู่ที่ระดับ 31.0 แสดงให้เห็นว่าผู้ประกอบการ SMEs กลุ่มการผลิตเหล็ก โลหะ และผลิตภัณฑ์ มีความเชื่อมั่นว่าภาวะการณ์ทางธุรกิจในปัจจุบัน อยู่ในระดับที่ไม่ดี เนื่องจากค่าดัชนีอยู่ในระดับต่ำกว่า 50.0 อย่างไรก็ตาม ค่าดัชนีความเชื่อมั่นคาดการณ์ 3 เดือนข้างหน้า มีแนวโน้มปรับตัวในทิศทางที่เพิ่มขึ้น มาอยู่ที่ระดับ 53.2 แสดงให้เห็นว่าผู้ประกอบการ SMEs มีความเชื่อมั่นว่าภาวะการณ์ทางธุรกิจในอีก 3 เดือนข้างหน้า อยู่ในระดับที่ดี

(9) สาขาการผลิตเครื่องจักรกล ดัชนีความเชื่อมั่นในเดือนปัจจุบัน อยู่ที่ระดับ 29.6 แสดงให้เห็นว่าผู้ประกอบการ SMEs กลุ่มการผลิตเครื่องจักรกล มีความเชื่อมั่นว่าภาวะการณ์ทางธุรกิจในปัจจุบัน อยู่ในระดับที่ไม่ดี เนื่องจากค่าดัชนีอยู่ในระดับต่ำกว่า 50.0 อย่างไรก็ตาม ค่าดัชนีความเชื่อมั่นคาดการณ์ 3 เดือนข้างหน้า มีแนวโน้มปรับตัวในทิศทางที่เพิ่มขึ้น มาอยู่ที่ระดับ 54.0 แสดงให้เห็นว่าผู้ประกอบการ SMEs มีความเชื่อมั่นว่าภาวะการณ์ทางธุรกิจในอีก 3 เดือนข้างหน้า อยู่ในระดับที่ดี

(10) สาขาการผลิตเครื่องเรือน ดัชนีความเชื่อมั่นในเดือนปัจจุบัน อยู่ที่ระดับ 22.2 แสดงให้เห็นว่าผู้ประกอบการ SMEs กลุ่มการผลิตเครื่องเรือน มีความเชื่อมั่นว่าภาวะการณ์ทางธุรกิจในปัจจุบัน อยู่ในระดับที่ไม่ดี เนื่องจากค่าดัชนีอยู่ในระดับต่ำกว่า 50.0 อย่างไรก็ตาม ค่าดัชนีความเชื่อมั่นคาดการณ์ 3 เดือนข้างหน้า มีแนวโน้มปรับตัวในทิศทางที่เพิ่มขึ้น มาอยู่ที่ระดับ 64.0 แสดงให้เห็นว่าผู้ประกอบการ SMEs มีความเชื่อมั่นว่าภาวะการณ์ทางธุรกิจในอีก 3 เดือนข้างหน้า อยู่ในระดับที่ดี

ตารางที่ 2 ดัชนีความเชื่อมั่นภาคการผลิตของวิสาหกิจขนาดกลางและขนาดย่อมแยกตามสาขาย่อยของแต่ละอุตสาหกรรม

ดัชนีภาคการผลิต จำแนกตามสาขาย่อยของแต่ละอุตสาหกรรม	ไตรมาสที่ 3/2558	
	ปัจจุบัน	คาดการณ์ 3 เดือนข้างหน้า
(1) สาขาการผลิตผลิตภัณฑ์อาหารและเครื่องดื่ม		
ISIC1511 การผลิตเนื้อสัตว์และผลิตภัณฑ์จากเนื้อสัตว์	11.6	69.2
ISIC1512 การแปรรูปและการเก็บถนอมสัตว์น้ำและผลิตภัณฑ์จากสัตว์น้ำ	8.3	72.9
ISIC 1513 การแปรรูปผลไม้และผัก	18.2	68.4
ISIC 1514 การผลิตน้ำมันจากพืช น้ำมันจากสัตว์และไขมันจากสัตว์*	8.3	75.0
ISIC 1520 การผลิตผลิตภัณฑ์ที่ได้จากนม	30.6	30.6
ISIC 1531 การผลิตผลิตภัณฑ์ที่ได้จากการโม้-สีธัญพืช	20.7	64.0
ISIC 1532 การผลิตสตาร์ชและผลิตภัณฑ์จากสตาร์ช	36.9	46.4
ISIC 1533 การผลิตอาหารสัตว์สำเร็จรูป	15.3	58.3
ISIC 1541 การผลิตผลิตภัณฑ์ประเภทอบ	8.3	73.5
ISIC 1543 การผลิตโกโก้ช็อกโกแลตและขนมที่ทำจากน้ำตาล*	8.3	75.0
ISIC 1544 การผลิตมะกะโรนีเส้นบะหมี่เส้นก๋วยเตี๋ยวเส้นหมี่วุ้นเส้นและผลิตภัณฑ์อาหารประเภทแป้งที่คล้ายกัน	18.8	65.3
ISIC 1549 การผลิตผลิตภัณฑ์อาหารอื่นๆซึ่งมิได้จัดประเภทไว้ในที่อื่น	23.6	60.5
ISIC 1551 การกลั่นการกลั่นลำดับส่วนและการผสมสุรา รวมทั้งการผลิตเอทิลแอลกอฮอล์ที่ได้จากการหมัก*	8.3	75.0
ISIC 1552 การผลิตไวน์*	8.3	75.0
ISIC 1554 การผลิตเครื่องดื่มที่ไม่มีแอลกอฮอล์รวมทั้งการผลิตน้ำแร่บรรจุขวด	25.0	60.7

*หมายเหตุ: จำนวนตัวอย่างมีเพียง 1 ตัวอย่าง

**หมายเหตุ: จำนวนตัวอย่างมีเพียง 2 ตัวอย่าง

ตารางที่ 2 ดัชนีความเชื่อมั่นภาคการผลิตของวิสาหกิจขนาดกลางและขนาดย่อมแยกตามสาขาย่อยของแต่ละอุตสาหกรรม (ต่อ)

ดัชนีภาคการผลิต จำแนกตามสาขาย่อยของแต่ละอุตสาหกรรม	ไตรมาสที่ 3/2558	
	ปัจจุบัน	คาดการณ์ 3 เดือนข้างหน้า
(2) สาขาการผลิตสิ่งทอสิ่งถัก		
ISIC 1711 การจัดเตรียมและการปั่นเส้นใยสิ่งทอรวมทั้งการทอสิ่งทอ	8.3	76.7
ISIC 1712 การแต่งสำเร็จสิ่งทอ**	25.0	75.0
ISIC 1729 การผลิตสิ่งทออื่นๆซึ่งมิได้จัดประเภทไว้ในที่อื่น	15.3	75.0
(3) สาขาการผลิตเครื่องแต่งกาย		
ISIC 1810 การผลิตเครื่องแต่งกายยกเว้นเครื่องแต่งกายที่ทำจากขนสัตว์	20.6	67.7
(4) สาขาการผลิตไม้และผลิตภัณฑ์จากไม้		
ISIC 2010 การเลื่อยไม้และการไสไม้	33.3	55.6
ISIC 2022 การผลิตเครื่องมือที่ใช้ในการก่อสร้างและเครื่องประกอบอาคาร	15.6	64.6
ISIC 2029 การผลิตผลิตภัณฑ์อื่นที่ทำจากไม้รวมทั้งการผลิตสิ่งของที่ทำจากไม้กึ่งอกฟางและวัสดุอัดกลั่น	14.7	73.7
(5) สาขาการผลิตกระดาษและผลิตภัณฑ์จากกระดาษ		
ISIC 2101 การผลิตเยื่อกระดาษกระดาษและกระดาษแข็ง	14.6	68.8
ISIC 2102 การผลิตกระดาษลูกฟูกและกระดาษแข็งลูกฟูกและการผลิตภาชนะที่ทำจากกระดาษและกระดาษแข็ง*	8.3	75.0
ISIC 2109 การผลิตสิ่งของอื่นๆที่ทำจากกระดาษและกระดาษแข็ง*	0.0	75.0

*หมายเหตุ: จำนวนตัวอย่างมีเพียง 1 ตัวอย่าง

**หมายเหตุ: จำนวนตัวอย่างมีเพียง 2 ตัวอย่าง

ตารางที่ 2 ดัชนีความเชื่อมั่นภาคการผลิตของวิสาหกิจขนาดกลางและขนาดย่อมแยกตามสาขาย่อยของแต่ละอุตสาหกรรม (ต่อ)

ดัชนีภาคการผลิต จำแนกตามสาขาย่อยของแต่ละอุตสาหกรรม	ไตรมาสที่ 3/2558	
	ปัจจุบัน	คาดการณ์ 3 เดือนข้างหน้า
(6) สาขาการผลิตเคมีภัณฑ์และผลิตภัณฑ์เคมีภัณฑ์		
ISIC 2411 การผลิตเคมีภัณฑ์ขั้นมูลฐานยกเว้นปุ๋ยและสารประกอบไนโตรเจน	25.0	61.7
ISIC 2412 การผลิตปุ๋ยและสารประกอบไนโตรเจน	33.3	50.0
ISIC 2413 การผลิตพลาสติกในขั้นต้นและยางสังเคราะห์	15.7	71.3
ISIC 2423 การผลิตผลิตภัณฑ์ทางเภสัชกรรมเคมีภัณฑ์ที่ใช้รักษาโรคและผลิตภัณฑ์ที่ทำจากสมุนไพร	20.8	75.0
ISIC 2429 การผลิตผลิตภัณฑ์เคมีอื่นๆซึ่งมิได้จัดประเภทไว้ในที่อื่น	23.4	64.6
(7) สาขาการผลิตผลิตภัณฑ์จากแร่โลหะ		
ISIC 2691 การผลิตเซรามิกชนิดไม่ทนไฟซึ่งไม่ได้ใช้ในงานก่อสร้าง	14.8	66.7
ISIC 2692 การผลิตผลิตภัณฑ์เซรามิกชนิดทนไฟ	27.8	63.9
ISIC 2695 การผลิตผลิตภัณฑ์จากคอนกรีตซีเมนต์และปูนปลาสเตอร์	31.8	51.5

*หมายเหตุ: จำนวนตัวอย่างมีเพียง 1 ตัวอย่าง

**หมายเหตุ: จำนวนตัวอย่างมีเพียง 2 ตัวอย่าง

ตารางที่ 2 ดัชนีความเชื่อมั่นภาคการผลิตของวิสาหกิจขนาดกลางและขนาดย่อมแยกตามสาขาย่อยของแต่ละอุตสาหกรรม (ต่อ)

ดัชนีภาคการผลิต จำแนกตามสาขาย่อยของแต่ละอุตสาหกรรม	ไตรมาสที่ 3/2558	
	ปัจจุบัน	คาดการณ์ 3 เดือนข้างหน้า
(8) สาขาการผลิตเหล็ก โลหะ และผลิตภัณฑ์		
ISIC 2811 การผลิตผลิตภัณฑ์ที่มีโครงสร้างเป็นโลหะ	25.0	56.0
ISIC 2812 การผลิตถังน้ำที่เก็บน้ำและภาชนะบรรจุที่ทำจากโลหะ*	41.7	41.7
ISIC 2891 การผลิตผลิตภัณฑ์โลหะที่สร้างขึ้น โดยวิธีการตีการกด การตอกพิมพ์และการรีดในรูปแบบต่างๆรวมทั้งการผลิตผสมโลหะผสม**	8.3	66.7
ISIC 2892 การตกแต่งและการเคลือบโลหะรวมทั้งการดำเนินการเกี่ยวกับวิศวกรรมเครื่องกลโดยได้รับค่าธรรมเนียมตอบแทนหรือโดยการทำสัญญาจ้าง	35.0	55.0
ISIC 2893 การผลิตของมีคมเครื่องมือที่ใช้งานด้วยมือและเครื่องโลหะทั่วไป*	33.3	33.3
ISIC 2899 การผลิตผลิตภัณฑ์โลหะประดิษฐ์อื่นๆซึ่งมิได้จัดประเภทไว้ในที่อื่น	36.1	51.4
(9) สาขาการผลิตเครื่องจักรกล		
ISIC 2911 การผลิตเครื่องยนต์และเครื่องกังหันยกเว้นเครื่องยนต์ที่ใช้กับอากาศยานยนต์และรถจักรยานยนต์	30.0	55.0
ISIC 2912 การผลิตเครื่องสูบลมเครื่องอัดแท่งและวาล์ว	28.3	53.3
ISIC 2919 การผลิตเครื่องจักรที่ใช้งานทั่วไปอื่นๆ**	29.2	54.2
ISIC 2921 การผลิตเครื่องจักรที่ใช้ในการเกษตรและการป่าไม้	21.7	61.7
ISIC 2927 การผลิตอาวุธและกระสุน*	41.7	41.7
ISIC 2929 การผลิตเครื่องจักรที่ใช้ในงานเฉพาะอย่างอื่นๆ	36.1	50.0

*หมายเหตุ: จำนวนตัวอย่างมีเพียง 1 ตัวอย่าง

**หมายเหตุ: จำนวนตัวอย่างมีเพียง 2 ตัวอย่าง

ตารางที่ 2 ดัชนีความเชื่อมั่นภาคการผลิตของวิสาหกิจขนาดกลางและขนาดย่อมแยกตามสาขาย่อย
ของแต่ละอุตสาหกรรม (ต่อ)

ดัชนีภาคการผลิต จำแนกตามสาขาย่อยของแต่ละอุตสาหกรรม	ไตรมาสที่ 3/2558	
	ปัจจุบัน	คาดการณ์ 3 เดือนข้างหน้า
(10) สาขาการผลิตเครื่องเรือน		
ISIC 3610 การผลิตเฟอร์นิเจอร์	22.0	63.6
ISIC 3691 การผลิตเครื่องเพชรพลอยและรูปพรรณและ ของที่เกี่ยวข้อง	13.9	75.0
ISIC 3693 การผลิตเครื่องกีฬา**	25.0	58.3
ISIC 3694 การผลิตของเล่นเกมและของเล่น	27.1	64.6
ISIC 3699 การผลิตอื่นๆซึ่งมิได้จัดประเภทไว้ในที่อื่น	27.8	63.9

*หมายเหตุ: จำนวนตัวอย่างมีเพียง 1 ตัวอย่าง

**หมายเหตุ: จำนวนตัวอย่างมีเพียง 2 ตัวอย่าง

ตารางที่ 3 การเปลี่ยนแปลงดัชนีความเชื่อมั่นภาคการผลิตของวิสาหกิจขนาดกลางและขนาดย่อมแยกตามสาขาย่อยของแต่ละอุตสาหกรรม (เปรียบเทียบดัชนีของเดือนปัจจุบันกับดัชนีภาคการณ 3 เดือนข้างหน้า)

	MSSI > 50	MSSI ≤ 50
MSSI ปรับตัว เพิ่มขึ้น	ISIC1511 การผลิตเนื้อสัตว์และผลิตภัณฑ์จากเนื้อสัตว์ ISIC1512 การแปรรูปและการเก็บถนอมสัตว์น้ำและผลิตภัณฑ์จากสัตว์น้ำ ISIC 1513 การแปรรูปผลไม้และผัก ISIC 1514 การผลิตน้ำมันจากพืช น้ำมันสัตว์และไขมันสัตว์* ISIC 1531 การผลิตผลิตภัณฑ์ที่ได้จากการโม-ดิฟิเคชันพืช ISIC 1533 การผลิตอาหารสัตว์สำเร็จรูป ISIC 1541 การผลิตผลิตภัณฑ์ประเภทอบ ISIC 1543 การผลิตโกโก้ช็อกโกแลตและขนมที่ทำจากน้ำตาล** ISIC 1544 การผลิตมะกะโรนีเส้นบะหมี่เส้นก๋วยเตี๋ยวเส้นหมี่ รุ้นเส้นและผลิตภัณฑ์อาหารประเภทแป้งที่คล้ายกัน ISIC 1549 การผลิตผลิตภัณฑ์อาหารอื่นๆ ISIC 1551 การกลั่นการกลั่นลำดับส่วนและการผสมสุรา รวมทั้งการผลิตเอทิลแอลกอฮอล์ที่ได้จากการหมัก* ISIC 1552 การผลิตไวน์* ISIC 1554 การผลิตเครื่องดื่มที่ไม่มีแอลกอฮอล์รวมทั้งการกลั่นน้ำแร่บรรจุขวด ISIC 1711 การจัดเตรียมและการปั่นเส้นใยสิ่งทอรวมทั้งการทอ สิ่งทอ ISIC 1712 การแต่งสำเร็จสิ่งทอ** ISIC 1729 การผลิตสิ่งทออื่นๆซึ่งมิได้จัดประเภทไว้ในที่อื่น ISIC 1810 การผลิตเครื่องแต่งกายยกเว้นเครื่องแต่งกายที่ทำจาก ขนสัตว์ ISIC 2010 การเลื่อยไม้และการไสไม้ ISIC 2022 การผลิตเครื่องมือที่ใช้ในการก่อสร้างและเครื่องประกอบอาคาร ISIC 2029 การผลิตอื่นที่ทำจากไม้และสิ่งของที่ทำจากไม้ก๊อก ฟางและวัสดุฉนวน ISIC 2101 การผลิตเชื้อกระดาษกระดาษและกระดาษแข็ง ISIC 2102 การผลิตกระดาษลูกฟูกและการผลิตภาชนะที่ทำจากกระดาษ** ISIC 2109 การผลิตสิ่งของอื่นๆที่ทำจากกระดาษและกระดาษแข็ง* ISIC 2411 การผลิตเคมีภัณฑ์ขั้นมูลฐานยกเว้นปุ๋ยและสารประกอบไนโตรเจน ISIC 2413 การผลิตพลาสติกในขั้นต้นและยางสังเคราะห์ ISIC 2423 การผลิตผลิตภัณฑ์ทางเภสัชกรรมเคมีภัณฑ์ที่ใช้รักษาโรคและสมุนไพร ISIC 2429 การผลิตผลิตภัณฑ์เคมีภัณฑ์อื่น ๆซึ่งมิได้จัดประเภทไว้ในที่อื่น ISIC 2691 การผลิตเซรามิกชนิดไม่ทนไฟซึ่งไม่ได้ใช้ในงานก่อสร้าง ISIC 2692 การผลิตผลิตภัณฑ์เซรามิกชนิดทนไฟ ISIC 2695 การผลิตผลิตภัณฑ์จากคอนกรีตซีเมนต์และปูนปลาสเตอร์ ISIC 2811 การผลิตผลิตภัณฑ์ที่มีโครงสร้างเป็นโลหะ ISIC 2891 การผลิตผลิตภัณฑ์โลหะที่สร้างขึ้นในรูปแบบต่างๆและการผสมโลหะผง** ISIC 2892 การตกแต่งและการเคลือบโลหะรวมทั้งการดำเนินการเกี่ยวกับวิศวกรรมเครื่องกล ISIC 2899 การผลิตผลิตภัณฑ์โลหะประดิษฐ์อื่น ๆซึ่งมิได้จัดประเภทไว้ในที่อื่น ISIC 2911 การผลิตเครื่องยนต์และเครื่องกังหันยกเว้นเครื่องยนต์ ที่ใช้กับอากาศยาน ยานยนต์และรถจักรยาน/รถจักรยานยนต์	ISIC 1532 การผลิตสัตว์และผลิตภัณฑ์จากสัตว์ ISIC 2412 การผลิตปุ๋ยและสารประกอบไนโตรเจน ISIC 2929 การผลิตเครื่องจักรที่ใช้ในงานเฉพาะอย่างอื่นๆ
	(มีต่อหน้าถัดไป)	(3 กลุ่มย่อย)

*หมายเหตุ: จำนวนตัวอย่างมีเพียง 1 ตัวอย่าง

**หมายเหตุ: จำนวนตัวอย่างมีเพียง 2 ตัวอย่าง

ตารางที่ 3 การเปลี่ยนแปลงดัชนีความเชื่อมั่นภาคการผลิตของวิสาหกิจขนาดกลางและขนาดย่อมแยกตามสาขาย่อยของแต่ละอุตสาหกรรม (เปรียบเทียบดัชนีของเดือนปัจจุบันกับดัชนีภาคการณ 3 เดือนข้างหน้า) (ต่อ)

	MSSI > 50	MSSI ≤ 50
MSSI ปรับตัว เพิ่มขึ้น	ISIC 2912 การผลิตเครื่องสูบลมเครื่องอัดแท่งและวาล์ว ISIC 2919 การผลิตเครื่องจักรที่ใช้งานทั่วไปอื่นๆ** ISIC 2921 การผลิตเครื่องจักรที่ใช้ในการเกษตรและการป่าไม้ ISIC 3610 การผลิตเฟอร์นิเจอร์ ISIC 3691 การผลิตเครื่องเพชรพลอยและรูปพรรณและของที่เกี่ยวข้อง** ISIC 3693 การผลิตเครื่องกีฬา** ISIC 3694 การผลิตของเล่นและของเล่น ISIC 3699 การผลิตอื่นๆซึ่งมิได้จัดประเภทไว้ในที่อื่น (43 กลุ่มย่อย)	
MSSI ปรับตัวลดลง	(0 กลุ่มย่อย)	(0 กลุ่มย่อย)
MSSIคงที่	(0 กลุ่มย่อย)	ISIC 1520 การผลิตผลิตภัณฑ์ที่ได้จากนม ISIC 2812 การผลิตถึงน้ำที่เก็บน้ำและภาชนะบรรจุที่ทำจากโลหะ* ISIC 2893 การผลิตของมีคมเครื่องมือที่ใช้งานด้วยมือและเครื่องโลหะ ทั่วไป* ISIC 2927 การผลิตอาวุธและกระสุน* (4 กลุ่มย่อย)

*หมายเหตุ: จำนวนตัวอย่างมีเพียง 1 ตัวอย่าง

**หมายเหตุ: จำนวนตัวอย่างมีเพียง 2 ตัวอย่าง

จากตารางที่ 2 และ 3 ดัชนีความเชื่อมั่นภาคการผลิตของวิสาหกิจขนาดกลางและขนาดย่อมแยกตามสาขาย่อยของแต่ละอุตสาหกรรม ทำการเปรียบเทียบค่าดัชนีของเดือนปัจจุบันกับดัชนีภาคการณ 3 เดือนข้างหน้า พบว่าค่าดัชนีความเชื่อมั่นฯ สาขาย่อยของแต่ละอุตสาหกรรมเปลี่ยนแปลงดังนี้

สาขาย่อยของแต่ละอุตสาหกรรมที่มีค่าดัชนีความเชื่อมั่นฯ ปรับตัวเพิ่มขึ้นในระดับที่ค่าความเชื่อมั่นมากกว่า 50.0 มีจำนวน 43 กลุ่มย่อย ได้แก่ อุตสาหกรรมการผลิตเนื้อสัตว์และผลิตภัณฑ์จากเนื้อสัตว์ อุตสาหกรรมการแปรรูปและการเก็บถนอมสัตว์น้ำและผลิตภัณฑ์จากสัตว์น้ำ อุตสาหกรรมการแปรรูปผลไม้และผัก อุตสาหกรรมการผลิตน้ำมันจากพืชน้ำมันสัตว์และไขมันสัตว์* อุตสาหกรรมการผลิตผลิตภัณฑ์ที่ได้จากการไม้-สีธัญพืช อุตสาหกรรมการผลิตอาหารสัตว์สำเร็จรูป อุตสาหกรรมการผลิตผลิตภัณฑ์ประเภทอบ อุตสาหกรรมการผลิตโกโก้ช็อกโกแลตและขนมที่ทำจากน้ำตาล** อุตสาหกรรมการผลิตมะกะโรนีเส้นบะหมี่เส้นก๋วยเตี๋ยวเส้นหมี่ วุ้นเส้นและผลิตภัณฑ์อาหารประเภทแป้งที่คล้ายกัน อุตสาหกรรมการผลิต

ผลิตภัณฑ์อาหารอื่นๆ อุตสาหกรรมการกลั่นการกลั่นลำดับส่วนและการผสมสุรา รวมทั้งการผลิต
เอทิลแอลกอฮอล์ที่ได้จากการหมัก* อุตสาหกรรมการผลิตไวน์* อุตสาหกรรมการผลิตเครื่องดื่มที่ไม่มี
แอลกอฮอล์รวมทั้งการผลิตน้ำแร่บรรจุขวด อุตสาหกรรมการจัดเตรียมและการปั่นเส้นใยสิ่งทอรวมทั้งการ
ทอ สิ่งทอ อุตสาหกรรมการแต่งสำเร็จสิ่งทอ** อุตสาหกรรมการผลิตสิ่งทออื่นๆซึ่งมิได้จัดประเภทไว้ในที่
อื่น อุตสาหกรรมการผลิตเครื่องแต่งกายยกเว้นเครื่องแต่งกายที่ทำจาก ขนสัตว์ อุตสาหกรรมการเลื่อยไม้
และการไสไม้ อุตสาหกรรมการผลิตเครื่องมือที่ใช้ในการก่อสร้างและเครื่องประกอบอาคาร อุตสาหกรรมการ
ผลิตอื่นที่ทำจากไม้และสิ่งของที่ทำจากไม้ก๊อก ฟางและวัสดุถักสาน อุตสาหกรรมการผลิตเยื่อกระดาษ
กระดาษและกระดาษแข็ง อุตสาหกรรมการผลิตกระดาษลูกฟูกและการผลิตภาชนะที่ทำจากกระดาษ**
อุตสาหกรรมการผลิตสิ่งของอื่นๆที่ทำจากกระดาษและกระดาษแข็ง* อุตสาหกรรมการผลิตเคมีภัณฑ์ขั้นมูล
ฐานยกเว้นปุ๋ยและสารประกอบไนโตรเจน อุตสาหกรรมการผลิตพลาสติกในขั้นต้นและยางสังเคราะห์
อุตสาหกรรมการผลิตผลิตภัณฑ์ทางเภสัชกรรมเคมีภัณฑ์ที่ใช้รักษาโรคและสมุนไพร อุตสาหกรรมการผลิต
ผลิตภัณฑ์เคมีอื่นๆซึ่งมิได้จัดประเภทไว้ในที่อื่น อุตสาหกรรมการผลิตเซรามิกชนิดไม่ทนไฟซึ่งไม่ได้ใช้ใน
งานก่อสร้าง อุตสาหกรรมการผลิตผลิตภัณฑ์เซรามิกชนิดทนไฟ อุตสาหกรรมการผลิตผลิตภัณฑ์จาก
คอนกรีตซีเมนต์และปูนปลาสเตอร์ อุตสาหกรรมการผลิตผลิตภัณฑ์ที่มีโครงสร้างเป็น โลหะ อุตสาหกรรมการ
ผลิตผลิตภัณฑ์โลหะที่สร้างขึ้นในรูปแบบต่างๆและการผสมโลหะผง** อุตสาหกรรมการตกแต่งและการ
เคลือบโลหะรวมทั้งการดำเนินการเกี่ยวกับวิศวกรรมเครื่องกล อุตสาหกรรมการผลิตผลิตภัณฑ์โลหะ
ประดิษฐ์อื่นๆซึ่งมิได้จัดประเภทไว้ในที่อื่น อุตสาหกรรมการผลิตเครื่องยนต์และเครื่องกังหันยกเว้น
เครื่องยนต์ ที่ใช้กับอากาศยาน ยานยนต์และรถจักรยาน/รถจักรยานยนต์ อุตสาหกรรมการผลิตเครื่องสูบลม
เครื่องอัดแท่งและวาล์ว อุตสาหกรรมการผลิตเครื่องจักรที่ใช้งานทั่วไปอื่นๆ** อุตสาหกรรมการผลิต
เครื่องจักรที่ใช้ในการเกษตรและการป่าไม้ อุตสาหกรรมการผลิตเฟอร์นิเจอร์ อุตสาหกรรมการผลิตเครื่อง
เพชรพลอยและรูปพรรณและของที่เกี่ยวข้อง** อุตสาหกรรมการผลิตเครื่องกีฬา** อุตสาหกรรมการผลิต
ของเล่นเกมและของเล่น และอุตสาหกรรมการผลิตอื่นๆซึ่งมิได้จัดประเภทไว้ในที่อื่น

สาขาย่อยของแต่ละอุตสาหกรรมที่มีค่าดัชนีความเชื่อมั่นฯ ปรับตัวเพิ่มขึ้นในระดับที่ค่าความ
เชื่อมั่นน้อยกว่าหรือเท่ากับ 50.0 มีจำนวน 3 กลุ่มย่อย ได้แก่ อุตสาหกรรมการผลิตสตา์ชและผลิตภัณฑ์จาก
สตา์ช อุตสาหกรรมการผลิตปุ๋ยและสารประกอบไนโตรเจน และอุตสาหกรรมการผลิตเครื่องจักรที่ใช้ใน
งานเฉพาะอย่างอื่นๆ

ไม่มีสาขาย่อยใดในแต่ละอุตสาหกรรมที่มีค่าดัชนีความเชื่อมั่นฯ ปรับตัวลดลงในระดับที่ค่าความ
เชื่อมั่นมากกว่า50.0

ไม่มีสาขาย่อยใดในแต่ละอุตสาหกรรมที่มีค่าดัชนีความเชื่อมั่นฯ ปรับตัวลดลงในระดับที่ค่าความ
เชื่อมั่นน้อยกว่าหรือเท่ากับ 50.0

ไม่มีสาขาย่อยใดในแต่ละอุตสาหกรรมที่มีค่าดัชนีความเชื่อมั่นฯ คงที่อยู่ระดับเดิม ในระดับที่ค่าความเชื่อมั่นมากกว่า 50.0

สาขาย่อยของแต่ละอุตสาหกรรมที่มีค่าดัชนีความเชื่อมั่นฯ คงที่อยู่ระดับเดิม ในระดับที่ค่าความเชื่อมั่นน้อยกว่าหรือเท่ากับ 50.0 มีจำนวน 4 กลุ่มย่อย ได้แก่ อุตสาหกรรมการผลิตผลิตภัณฑ์ที่ได้จากนม อุตสาหกรรมการผลิตถังน้ำที่เก็บน้ำและภาชนะบรรจุที่ทำจากโลหะ* อุตสาหกรรมการผลิตของมีคม เครื่องมือที่ใช้งานด้วยมือและเครื่องโลหะทั่วไป* และอุตสาหกรรมการผลิตอาวุธและกระสุน*

5. ดัชนีความเชื่อมั่นภาคการผลิตของวิสาหกิจขนาดกลางและขนาดย่อมแยกตามองค์ประกอบของปัจจัยกำหนดค่าดัชนีภาคการผลิตของ SMEs

ตารางที่ 4 ดัชนีความเชื่อมั่นภาคการผลิตของวิสาหกิจขนาดกลางและขนาดย่อมแยกตามองค์ประกอบของปัจจัยกำหนดค่าดัชนีภาคการผลิตทั้ง 6 องค์ประกอบ

ดัชนีรวม	ไตรมาสที่ 3/2558	
	ปัจจุบัน	คาดการณ์ 3 เดือนข้างหน้า
1. ยอดรับคำสั่งซื้อโดยรวม	16.2	83.8
1.1 ยอดรับคำสั่งซื้อในประเทศ (ถ้ามี)	14.0	84.0
1.2 ยอดรับคำสั่งซื้อต่างประเทศ (ถ้ามี)	47.3	56.0
2. ปริมาณการผลิต	23.3	84.4
3. สินค้าคงคลัง	23.3	84.4
4. ต้นทุนการประกอบการ	1.8	0.4
5. กำไรสุทธิ	15.7	82.8
6. การจ้างงาน	44.0	47.9

จากตารางที่ 4 ดัชนีความเชื่อมั่นภาคการผลิตของวิสาหกิจขนาดกลางและขนาดย่อมแยกตามองค์ประกอบของปัจจัยกำหนดค่าดัชนีภาคการผลิต ประกอบด้วย (1) ยอดรับคำสั่งซื้อโดยรวม (2) ปริมาณการผลิต (3) สินค้าคงคลัง (4) ต้นทุนการประกอบการ (5) กำไรสุทธิ และ (6) การจ้างงาน พบว่าค่าดัชนีความเชื่อมั่นภาคการผลิตในปัจจุบัน ทุกองค์ประกอบอยู่ในระดับที่ต่ำกว่า 50.0 โดยค่าดัชนีอยู่ที่ระดับ 16.2, 23.3, 23.3, 1.8, 15.7 และ 44.0 ตามลำดับ จากค่าดัชนีแยกตามองค์ประกอบส่วนใหญ่อยู่ที่ระดับต่ำกว่า 50.0 สะท้อนให้เห็นว่าผู้ประกอบการมีความเชื่อมั่นในปัจจุบันอยู่ในระดับที่ไม่ดี และองค์ประกอบด้านต้นทุนการประกอบการที่ค่าดัชนีอยู่ในระดับที่ต่ำมาก และต่ำที่สุดเมื่อเทียบกับองค์ประกอบด้านอื่น ๆ คือ อยู่ที่ระดับ 1.8 แสดงให้เห็นว่าผู้ประกอบการมีความกังวลเกี่ยวกับต้นทุนประกอบการของธุรกิจค่อนข้างมาก และเมื่อพิจารณาดัชนีความเชื่อมั่นคาดการณ์ 3 เดือนข้างหน้า พบว่าค่าดัชนีความเชื่อมั่นแยกตามองค์ประกอบส่วนใหญ่ปรับตัวในทิศทางที่เพิ่มขึ้น ได้แก่ ด้านยอดรับคำสั่งซื้อโดยรวม ด้านปริมาณการผลิต ด้านสินค้าคงคลัง และด้านกำไรสุทธิ โดยค่าดัชนีปรับตัวขึ้นมาอยู่ที่ระดับ 83.8, 84.4, 84.4 และ 82.8 ตามลำดับ อีกทั้งค่าดัชนียังปรับตัวขึ้นมาอยู่ในระดับที่มากกว่า 50.0 สะท้อนให้เห็นว่าผู้ประกอบการมีความเชื่อมั่นต่อองค์ประกอบด้านดังกล่าวอยู่ในระดับที่ดี ในช่วง 3 เดือน สำหรับองค์ประกอบด้านการจ้างงาน และด้านต้นทุนการประกอบการ ค่าดัชนีความเชื่อมั่นคาดการณ์ 3 เดือนข้างหน้า อยู่ที่ระดับ 47.9 และ 0.4 ตามลำดับ จากค่า

ดัชนีที่อยู่ในระดับน้อยกว่า 50.0 แสดงว่าผู้ประกอบการคาดการณ์ว่า ด้านต้นทุนการประกอบการ และด้านการจ้างงาน ในอีก 3 เดือนข้างหน้า ยังอยู่ในภาวะการณ์ที่ไม่ดี

(1) **ยอดขายคำสั่งซื้อ** ดัชนีความเชื่อมั่นฯ ยอดรับคำสั่งซื้อโดยรวมเดือนปัจจุบันอยู่ที่ระดับ 16.2 ดัชนีความเชื่อมั่นฯ ยอดรับคำสั่งซื้อโดยรวม คาดการณ์ 3 เดือนข้างหน้า ปรับตัวในทิศทางที่เพิ่มขึ้นอยู่ที่ระดับ 83.8 ดัชนีความเชื่อมั่นฯ ยอดรับคำสั่งซื้อในประเทศเดือนปัจจุบัน อยู่ที่ระดับ 14.0 ดัชนีความเชื่อมั่นฯ ยอดรับคำสั่งซื้อในประเทศคาดการณ์ 3 เดือนข้างหน้า ปรับตัวเพิ่มขึ้นอยู่ที่ระดับ 84.0 และดัชนีความเชื่อมั่นฯ ยอดรับคำสั่งซื้อต่างประเทศเดือนปัจจุบันอยู่ที่ระดับ 47.3 ดัชนีความเชื่อมั่นฯ ยอดรับคำสั่งซื้อต่างประเทศคาดการณ์ 3 เดือนข้างหน้า ปรับตัวเพิ่มขึ้นอยู่ที่ระดับ 56.0 จากค่าดัชนีสะท้อนให้เห็นว่า ยอดรับคำสั่งซื้อโดยรวม ยอดรับคำสั่งซื้อในประเทศ และยอดรับคำสั่งซื้อต่างประเทศของเดือนปัจจุบัน อยู่ในระดับที่ไม่ดี เนื่องจากค่าดัชนีอยู่ที่ระดับต่ำกว่า 50.0 อย่างไรก็ตาม ค่าดัชนีคาดการณ์ 3 เดือนข้างหน้า อยู่ในระดับที่มากกว่า 50.0 สะท้อนให้เห็นว่า ภาวะการณ์ในอีก 3 เดือนข้างหน้า องค์กรประกอบด้านยอดขายคำสั่งซื้อ มีแนวโน้มที่ดีขึ้น

(2) **ปริมาณการผลิต** ดัชนีความเชื่อมั่นฯ ปริมาณการผลิตเดือนปัจจุบันอยู่ที่ระดับ 23.3 แสดงให้เห็นว่าผู้ประกอบการ SMEs มีความเชื่อมั่นว่าปริมาณการผลิตในปัจจุบันอยู่ในระดับที่ไม่ดี เนื่องจากค่าดัชนีอยู่ในระดับที่ต่ำกว่า 50.0 สำหรับดัชนีความเชื่อมั่นฯ ด้านปริมาณการผลิต คาดการณ์ 3 เดือนข้างหน้า ค่าดัชนีปรับตัวในทิศทางที่เพิ่มขึ้น อยู่ที่ระดับ 84.4 และค่าดัชนีอยู่ในระดับที่สูงกว่า 50.0 แสดงให้เห็นว่าผู้ประกอบการมีความเชื่อมั่นว่าปริมาณการผลิตคาดการณ์ในอีก 3 เดือนข้างหน้า อยู่ในระดับที่ดี

(3) **สินค้าคงคลัง** ดัชนีความเชื่อมั่นฯ สินค้าคงคลังเดือนปัจจุบันอยู่ที่ระดับ 23.3 แสดงให้เห็นว่าผู้ประกอบการ SMEs มีความเชื่อมั่นว่าสินค้าคงคลังในปัจจุบันอยู่ในระดับที่ไม่ดีเนื่องจากค่าดัชนีอยู่ในระดับที่ต่ำกว่า 50.0 สำหรับดัชนีความเชื่อมั่นฯ ด้านสินค้าคงคลัง คาดการณ์ 3 เดือนข้างหน้า ปรับตัวในทิศทางที่เพิ่มขึ้น อยู่ที่ระดับ 84.4 และค่าดัชนีอยู่ในระดับที่สูงกว่า 50.0 แสดงให้เห็นว่าผู้ประกอบการมีความเชื่อมั่นว่าสินค้าคงคลังคาดการณ์ในอีก 3 เดือนข้างหน้าอยู่ในระดับที่ดี

(4) **ต้นทุนการประกอบการ** ดัชนีความเชื่อมั่นฯ ต้นทุนการประกอบการ เดือนปัจจุบันอยู่ที่ระดับ 1.8 และดัชนีความเชื่อมั่นฯ ต้นทุนการประกอบการคาดการณ์ 3 เดือนข้างหน้า อยู่ที่ระดับ 0.4 จากค่าดัชนีที่อยู่ในระดับที่ต่ำมาก แสดงให้เห็นว่า ผู้ประกอบการ SMEs เชื่อมั่นว่าต้นทุนการประกอบการทั้งในเดือนปัจจุบันและในอีก 3 เดือนข้างหน้า อยู่ในระดับที่ไม่ดีค่อนข้างมาก สะท้อนให้เห็นว่าปัจจัยด้านต้นทุนการประกอบการเป็นปัญหาที่สำคัญของประกอบการ SMEs

(5) **กำไรสุทธิ** ดัชนีความเชื่อมั่นฯ กำไรสุทธิเดือนปัจจุบันอยู่ที่ระดับ 15.7 แสดงให้เห็นว่าผู้ประกอบการ SMEs มีความเชื่อมั่นว่ากำไรสุทธิในปัจจุบันอยู่ในระดับที่ไม่ดี เนื่องจากค่าดัชนีอยู่ในระดับ

ที่ต่ำกว่า 50.0 สำหรับดัชนีความเชื่อมั่นฯ ด้านกำไรสุทธิ คาดการณ์ 3 เดือนข้างหน้าปรับตัวในทิศทางที่เพิ่มขึ้น อยู่ที่ระดับ 82.8 และค่าดัชนีอยู่ในระดับที่สูงกว่า 50.0 แสดงให้เห็นว่าผู้ประกอบการมีความเชื่อมั่นว่ากำไรสุทธิคาดการณ์ในอีก 3 เดือนข้างหน้าอยู่ในระดับที่ดี

(6) การจ้างงาน ดัชนีความเชื่อมั่นฯ การจ้างงานเดือนปัจจุบันอยู่ที่ระดับ 44.0 แสดงให้เห็นว่าผู้ประกอบการ SMEs มีความเชื่อมั่นว่าการจ้างงานในปัจจุบันอยู่ในระดับที่ไม่ดี เนื่องจากค่าดัชนีอยู่ในระดับที่ต่ำกว่า 50.0 สำหรับค่าดัชนีคาดการณ์ 3 เดือนข้างหน้า มีแนวโน้มปรับตัวในทิศทางที่เพิ่มขึ้น โดยค่าดัชนีเพิ่มขึ้นอยู่ที่ระดับ 47.9 ถึงแม้ว่าค่าดัชนีจะปรับตัวในทิศทางที่เพิ่มขึ้น แต่ค่าดัชนียังคงอยู่ในระดับที่ต่ำกว่า 50.0 แสดงให้เห็นว่าผู้ประกอบการ SMEs มีความเชื่อมั่นว่าการจ้างงานในอีก 3 เดือนข้างหน้า อยู่ในระดับที่ดี

ตารางที่ 5 ดัชนีความเชื่อมั่นภาคการผลิตของวิสาหกิจขนาดกลางและขนาดย่อม จำแนกตามสาขา และองค์ประกอบของปัจจัยกำหนดค่าดัชนีภาคการผลิตทั้ง 6 องค์ประกอบ

ดัชนีความเชื่อมั่นฯ จำแนกตามสาขาและองค์ประกอบของปัจจัย	ไตรมาสที่ 3/2558	
	ปัจจุบัน	ภาคการณ 3 เดือนข้างหน้า
(1) สาขาการผลิตผลิตภัณฑ์อาหารและเครื่องดื่ม		
1. ยอดรับคำสั่งซื้อโดยรวม	14.4	84.8
1.1 ยอดรับคำสั่งซื้อในประเทศ (ถ้ามี)	13.0	84.8
1.2 ยอดรับคำสั่งซื้อต่างประเทศ (ถ้ามี)	45.0	57.5
2. ปริมาณการผลิต	17.3	84.8
3. สินค้าคงคลัง	17.2	84.8
4. ต้นทุนการประกอบการ	1.3	0.7
5. กำไรสุทธิ	14.7	83.2
6. การจ้างงาน	46.2	49.8
(2) สาขาการผลิตสิ่งทอสิ่งถัก		
1. ยอดรับคำสั่งซื้อโดยรวม	7.9	100.0
1.1 ยอดรับคำสั่งซื้อในประเทศ (ถ้ามี)	0.0	100.0
1.2 ยอดรับคำสั่งซื้อต่างประเทศ (ถ้ามี)	50.0	58.3
2. ปริมาณการผลิต	18.4	100.0
3. สินค้าคงคลัง	18.4	100.0
4. ต้นทุนการประกอบการ	0.0	0.0
5. กำไรสุทธิ	7.9	100.0
6. การจ้างงาน	34.2	52.6
(3) สาขาการผลิตเครื่องแต่งกาย		
1. ยอดรับคำสั่งซื้อโดยรวม	17.9	85.7
1.1 ยอดรับคำสั่งซื้อในประเทศ (ถ้ามี)	8.3	91.7
1.2 ยอดรับคำสั่งซื้อต่างประเทศ (ถ้ามี)	50.0	57.1
2. ปริมาณการผลิต	13.4	91.7
3. สินค้าคงคลัง	13.4	91.7
4. ต้นทุนการประกอบการ	36.6	0.0
5. กำไรสุทธิ	4.9	90.5
6. การจ้างงาน	40.2	46.4

ตารางที่ 5 ดัชนีความเชื่อมั่นภาคการผลิตของวิสาหกิจขนาดกลางและขนาดย่อม จำแนกตามสาขา และองค์ประกอบของปัจจัยกำหนดค่าดัชนีภาคการผลิตทั้ง 6 องค์ประกอบ (ต่อ)

ดัชนีความเชื่อมั่นฯ จำแนกตามสาขาและองค์ประกอบของปัจจัย	ไตรมาสที่ 3/2558	
	ปัจจุบัน	ภาคการณ 3 เดือนข้างหน้า
(4) สาขาการผลิตไม้และผลิตภัณฑ์จากไม้		
1. ยอดรับคำสั่งซื้อโดยรวม	13.3	85.0
1.1 ยอดรับคำสั่งซื้อในประเทศ (ถ้ามี)	11.7	86.7
1.2 ยอดรับคำสั่งซื้อต่างประเทศ (ถ้ามี)	50.0	50.0
2. ปริมาณการผลิต	33.3	86.7
3. สินค้าคงคลัง	33.3	86.7
4. ดัชนีการประกอบการ	0.0	0.0
5. กำไรสุทธิ	13.3	86.7
6. การจ้างงาน	30.0	50.0
(5) สาขาการผลิตกระดาษและผลิตภัณฑ์จากกระดาษ		
1. ยอดรับคำสั่งซื้อโดยรวม	5.0	95.0
1.1 ยอดรับคำสั่งซื้อในประเทศ (ถ้ามี)	5.0	95.0
1.2 ยอดรับคำสั่งซื้อต่างประเทศ (ถ้ามี)	-	-
2. ปริมาณการผลิต	20.0	95.0
3. สินค้าคงคลัง	20.0	95.0
4. ดัชนีการประกอบการ	0.0	0.0
5. กำไรสุทธิ	5.0	90.0
6. การจ้างงาน	25.0	45.0
(6) สาขาการผลิตเคมีภัณฑ์และผลิตภัณฑ์เคมี		
1. ยอดรับคำสั่งซื้อโดยรวม	18.8	81.3
1.1 ยอดรับคำสั่งซื้อในประเทศ (ถ้ามี)	18.8	81.3
1.2 ยอดรับคำสั่งซื้อต่างประเทศ (ถ้ามี)	50.0	50.0
2. ปริมาณการผลิต	32.3	81.3
3. สินค้าคงคลัง	32.3	81.3
4. ดัชนีการประกอบการ	0.0	0.0
5. กำไรสุทธิ	18.8	81.3
6. การจ้างงาน	46.9	47.9

ตารางที่ 5 ดัชนีความเชื่อมั่นภาคการผลิตของวิสาหกิจขนาดกลางและขนาดย่อม จำแนกตามสาขา และองค์ประกอบของปัจจัยกำหนดค่าดัชนีภาคการผลิตทั้ง 6 องค์ประกอบ (ต่อ)

ดัชนีความเชื่อมั่นฯ จำแนกตามสาขาและองค์ประกอบของปัจจัย	ไตรมาสที่ 3/2558	
	ปัจจุบัน	ภาคการณ 3 เดือนข้างหน้า
(7) สาขาการผลิตผลิตภัณฑ์จากแร่โลหะ		
1. ยอดรับคำสั่งซื้อโดยรวม	23.9	76.1
1.1 ยอดรับคำสั่งซื้อในประเทศ (ถ้ามี)	23.9	76.1
1.2 ยอดรับคำสั่งซื้อต่างประเทศ (ถ้ามี)	-	-
2. ปริมาณการผลิต	26.1	76.1
3. สินค้าคงคลัง	26.1	76.1
4. ดัชนีทุนการประกอบการ	4.3	0.0
5. กำไรสุทธิ	23.9	76.1
6. การจ้างงาน	43.5	50.0
(8) สาขาการผลิตเหล็ก โลหะ และผลิตภัณฑ์		
1. ยอดรับคำสั่งซื้อโดยรวม	31.0	69.0
1.1 ยอดรับคำสั่งซื้อในประเทศ (ถ้ามี)	31.0	69.0
1.2 ยอดรับคำสั่งซื้อต่างประเทศ (ถ้ามี)	-	-
2. ปริมาณการผลิต	40.5	69.0
3. สินค้าคงคลัง	40.5	69.0
4. ดัชนีทุนการประกอบการ	2.4	0.0
5. กำไรสุทธิ	31.0	69.0
6. การจ้างงาน	40.5	42.9
(9) สาขาการผลิตเครื่องจักรกล		
1. ยอดรับคำสั่งซื้อโดยรวม	29.3	70.7
1.1 ยอดรับคำสั่งซื้อในประเทศ (ถ้ามี)	27.6	69.0
1.2 ยอดรับคำสั่งซื้อต่างประเทศ (ถ้ามี)	50.0	50.0
2. ปริมาณการผลิต	36.2	70.7
3. สินค้าคงคลัง	36.2	70.7
4. ดัชนีทุนการประกอบการ	0.0	1.7
5. กำไรสุทธิ	27.6	63.8
6. การจ้างงาน	48.3	46.6

ตารางที่ 5 ดัชนีความเชื่อมั่นภาคการผลิตของวิสาหกิจขนาดกลางและขนาดย่อม จำแนกตามสาขา และองค์ประกอบของปัจจัยกำหนดค่าดัชนีภาคการผลิตทั้ง 6 องค์ประกอบ (ต่อ)

ดัชนีความเชื่อมั่นฯ จำแนกตามสาขาและองค์ประกอบของปัจจัย	ไตรมาสที่ 3/2558	
	ปัจจุบัน	ภาคการณ 3 เดือนข้างหน้า
(10) สาขาการผลิตเครื่องเรือน		
1. ยอดรับคำสั่งซื้อโดยรวม	14.0	86.0
1.1 ยอดรับคำสั่งซื้อในประเทศ (ถ้ามี)	10.7	84.0
1.2 ยอดรับคำสั่งซื้อต่างประเทศ (ถ้ามี)	50.0	50.0
2. ปริมาณการผลิต	30.7	86.7
3. สินค้าคงคลัง	30.7	86.7
4. ต้นทุนการประกอบการ	2.7	0.0
5. กำไรสุทธิ	11.3	84.0
6. การจ้างงาน	44.0	40.7

จากตารางที่ 5 ดัชนีความเชื่อมั่นภาคการผลิตของวิสาหกิจขนาดกลางและขนาดย่อม จำแนกตามสาขาและองค์ประกอบของปัจจัยกำหนดค่าดัชนีภาคการผลิตทั้ง 6 องค์ประกอบ ประกอบด้วย (1) ยอดรับคำสั่งซื้อโดยรวม (2) ปริมาณการผลิต (3) สินค้าคงคลัง (4) ต้นทุนการประกอบการ (5) กำไรสุทธิ และ (6) การจ้างงาน

(1) สาขาการผลิตผลิตภัณฑ์อาหารและเครื่องดื่ม ดัชนีความเชื่อมั่นฯ ด้านยอดรับคำสั่งซื้อโดยรวม ด้านปริมาณการผลิต ด้านสินค้าคงคลัง ด้านต้นทุนประกอบการ ด้านกำไรสุทธิ และด้านการจ้างงานในปัจจุบันอยู่ที่ระดับ 14.4, 13.0, 45.0, 17.3, 17.2, 1.3, 14.7 และ 46.2 ตามลำดับ จากค่าดัชนีที่อยู่ในระดับต่ำกว่า 50.0 แสดงว่าผู้ประกอบการมีความเชื่อมั่นในด้านดังกล่าวอยู่ในระดับที่ไม่ดี สำหรับดัชนีความเชื่อมั่นภาคการณ 3 เดือนข้างหน้า ส่วนใหญ่ปรับตัวในทิศทางที่เพิ่มขึ้น และอยู่ในระดับมากกว่า 50.0 โดยด้านยอดรับคำสั่งซื้อโดยรวม ด้านปริมาณการผลิต ด้านสินค้าคงคลัง และด้านกำไรสุทธิ ค่าดัชนีปรับเพิ่มขึ้นมาอยู่ที่ระดับ 84.8, 84.8, 84.8 และ 83.2 ตามลำดับ สะท้อนให้เห็นว่าผู้ประกอบการมีความเชื่อมั่นต่อองค์ประกอบดังกล่าวอยู่ในระดับที่ดีในอีก 3 เดือนข้างหน้า สำหรับดัชนีความเชื่อมั่นด้านการจ้างงานในอีก 3 เดือนข้างหน้า ค่าดัชนีอยู่ที่ระดับ 49.8 ส่วนองค์ประกอบต้นทุนการประกอบการค่าดัชนีอยู่ในระดับที่ต่ำสุดทั้งในปัจจุบันและภาคการณ 3 เดือนข้างหน้า แสดงให้เห็นว่าผู้ประกอบการเชื่อมั่นว่าต้นทุนการประกอบการยังคงเป็นปัญหาที่สำคัญในอนาคต

(2) สาขาการผลิตสิ่งทอสิ่งถัก ดัชนีความเชื่อมั่นฯ ด้านยอดรับคำสั่งซื้อโดยรวม ด้านปริมาณการผลิต ด้านสินค้าคงคลัง ด้านต้นทุนประกอบการ ด้านกำไรสุทธิ และด้านการจ้างงานในปัจจุบันอยู่ที่ระดับ

7.9, 18.4, 18.4, 0.0, 7.9 และ 34.2 ตามลำดับ จากค่าดัชนีที่อยู่ในระดับต่ำกว่า 50.0 แสดงว่าผู้ประกอบการมีความเชื่อมั่นในด้านดังกล่าวอยู่ในระดับที่ไม่ดี สำหรับดัชนีความเชื่อมั่นภาคการณ 3 เดือนข้างหน้า ค่าดัชนีทุกตัวปรับตัวในทิศทางที่เพิ่มขึ้น และอยู่ในระดับมากกว่า 50.0 ยกเว้นด้านต้นทุนประกอบการ โดยด้านยอดขายรับคำสั่งซื้อโดยรวม ด้านปริมาณการผลิต ด้านสินค้าคงคลัง และด้านกำไรสุทธิ ค่าดัชนีปรับเพิ่มขึ้นมาอยู่ที่ระดับ 100.0 เท่ากัน และด้านการจ้างงาน ค่าดัชนีปรับเพิ่มขึ้นมาอยู่ที่ระดับ 52.6 สะท้อนให้เห็นว่าผู้ประกอบการมีความเชื่อมั่นต่อองค์ประกอบดังกล่าวอยู่ในระดับที่ดีในอีก 3 เดือนข้างหน้า สำหรับองค์ประกอบต้นทุนการประกอบการค่าดัชนีอยู่ในระดับที่ต่ำสุดทั้งในปัจจุบันและภาคการณ 3 เดือนข้างหน้า แสดงให้เห็นว่าผู้ประกอบการเชื่อมั่นว่าต้นทุนการประกอบการยังคงเป็นปัญหาที่สำคัญในอนาคต

(3) สาขาการผลิตเครื่องแต่งกาย ดัชนีความเชื่อมั่นฯ ด้านยอดขายรับคำสั่งซื้อโดยรวม ด้านปริมาณการผลิต ด้านสินค้าคงคลัง ด้านต้นทุนประกอบการ ด้านกำไรสุทธิ และด้านการจ้างงานในปัจจุบันอยู่ที่ระดับ 17.9, 13.4, 13.4, 36.6, 4.9 และ 40.2 ตามลำดับ จากค่าดัชนีที่อยู่ในระดับต่ำกว่า 50.0 แสดงว่าผู้ประกอบการมีความเชื่อมั่นในด้านดังกล่าวอยู่ในระดับที่ไม่ดี สำหรับดัชนีความเชื่อมั่นภาคการณ 3 เดือนข้างหน้า ส่วนใหญ่ปรับตัวในทิศทางที่เพิ่มขึ้น และอยู่ในระดับมากกว่า 50.0 โดยด้านยอดขายรับคำสั่งซื้อโดยรวม ด้านปริมาณการผลิต ด้านสินค้าคงคลัง และด้านกำไรสุทธิ ค่าดัชนีปรับเพิ่มขึ้นมาอยู่ที่ระดับ 85.7, 91.7, 91.7 และ 90.5 ตามลำดับ สะท้อนให้เห็นว่าผู้ประกอบการมีความเชื่อมั่นต่อองค์ประกอบดังกล่าวอยู่ในระดับที่ดีในอีก 3 เดือนข้างหน้า สำหรับดัชนีความเชื่อมั่นด้านการจ้างงานในอีก 3 เดือนข้างหน้า ค่าดัชนีอยู่ที่ระดับ 46.4 ส่วนองค์ประกอบต้นทุนการประกอบการค่าดัชนีอยู่ในระดับที่ต่ำสุดทั้งในปัจจุบันและภาคการณ 3 เดือนข้างหน้า แสดงให้เห็นว่าผู้ประกอบการเชื่อมั่นว่าต้นทุนการประกอบการยังคงเป็นปัญหาที่สำคัญในอนาคต

(4) สาขาการผลิตไม้และผลิตภัณฑ์จากไม้ ดัชนีความเชื่อมั่นฯ ด้านยอดขายรับคำสั่งซื้อโดยรวม ด้านปริมาณการผลิต ด้านสินค้าคงคลัง ด้านต้นทุนประกอบการ ด้านกำไรสุทธิ และด้านการจ้างงานในปัจจุบันอยู่ที่ระดับ 13.3, 33.3, 33.3, 0.0, 13.3 และ 30.0 ตามลำดับ จากค่าดัชนีที่อยู่ในระดับต่ำกว่า 50.0 แสดงว่าผู้ประกอบการมีความเชื่อมั่นในด้านดังกล่าวอยู่ในระดับที่ไม่ดี สำหรับดัชนีความเชื่อมั่นภาคการณ 3 เดือนข้างหน้า ส่วนใหญ่ปรับตัวในทิศทางที่เพิ่มขึ้น และอยู่ในระดับมากกว่า 50.0 โดยด้านยอดขายรับคำสั่งซื้อโดยรวม ด้านปริมาณการผลิต ด้านสินค้าคงคลัง และด้านกำไรสุทธิ ค่าดัชนีปรับเพิ่มขึ้นมาอยู่ที่ระดับ 85.0, 86.7, 86.7 และ 86.7 ตามลำดับ สะท้อนให้เห็นว่าผู้ประกอบการมีความเชื่อมั่นต่อองค์ประกอบดังกล่าวอยู่ในระดับที่ดีในอีก 3 เดือนข้างหน้า สำหรับดัชนีความเชื่อมั่นด้านการจ้างงานในอีก 3 เดือนข้างหน้า ค่าดัชนีอยู่ที่ระดับ 50.0 ส่วนองค์ประกอบต้นทุนการประกอบการค่าดัชนีอยู่ในระดับที่ต่ำสุดทั้งในปัจจุบันและภาคการณ 3 เดือนข้างหน้า แสดงให้เห็นว่าผู้ประกอบการเชื่อมั่นว่าต้นทุนการประกอบการยังคงเป็นปัญหาที่สำคัญในอนาคต

(5) สาขาการผลิตกระดาษและผลิตภัณฑ์จากกระดาษ ดัชนีความเชื่อมั่นฯ ด้านขอรับคำสั่งซื้อโดยรวม ด้านปริมาณการผลิต ด้านสินค้าคงคลัง ด้านต้นทุนประกอบการ ด้านกำไรสุทธิ และด้านการจ้างงานในปัจจุบันอยู่ที่ระดับ 5.0, 20.0, 20.0, 0.0, 5.0 และ 25.0 ตามลำดับ จากค่าดัชนีที่อยู่ในระดับต่ำกว่า 50.0 แสดงว่าผู้ประกอบการมีความเชื่อมั่นในด้านดังกล่าวอยู่ในระดับที่ไม่ดี สำหรับดัชนีความเชื่อมั่นคาดการณ์ 3 เดือนข้างหน้า ส่วนใหญ่ปรับตัวในทิศทางที่เพิ่มขึ้น และอยู่ในระดับมากกว่า 50.0 โดยด้านขอรับคำสั่งซื้อโดยรวม ด้านปริมาณการผลิต ด้านสินค้าคงคลัง และด้านกำไรสุทธิ ค่าดัชนีปรับเพิ่มขึ้นมาอยู่ที่ระดับ 95.0, 95.0, 95.0 และ 90.0 ตามลำดับ สะท้อนให้เห็นว่าผู้ประกอบการมีความเชื่อมั่นต่อองค์ประกอบดังกล่าวอยู่ในระดับที่ดีในอีก 3 เดือนข้างหน้า สำหรับดัชนีความเชื่อมั่นด้านการจ้างงานในอีก 3 เดือนข้างหน้า ค่าดัชนีอยู่ที่ระดับ 45.0 ส่วนองค์ประกอบต้นทุนการประกอบการค่าดัชนีอยู่ในระดับที่ต่ำสุดทั้งในปัจจุบันและคาดการณ์ 3 เดือนข้างหน้า แสดงให้เห็นว่าผู้ประกอบการเชื่อมั่นว่าต้นทุนการประกอบการยังคงเป็นปัญหาที่สำคัญในอนาคต

(6) สาขาการผลิตเคมีภัณฑ์และผลิตภัณฑ์เคมี ดัชนีความเชื่อมั่นฯ ด้านขอรับคำสั่งซื้อโดยรวม ด้านปริมาณการผลิต ด้านสินค้าคงคลัง ด้านต้นทุนประกอบการ ด้านกำไรสุทธิ และด้านการจ้างงานในปัจจุบันอยู่ที่ระดับ 18.8, 32.3, 32.3, 0.0, 18.8 และ 46.9 ตามลำดับ จากค่าดัชนีที่อยู่ในระดับต่ำกว่า 50.0 แสดงว่าผู้ประกอบการมีความเชื่อมั่นในด้านดังกล่าวอยู่ในระดับที่ไม่ดี สำหรับดัชนีความเชื่อมั่นคาดการณ์ 3 เดือนข้างหน้า ส่วนใหญ่ปรับตัวในทิศทางที่เพิ่มขึ้น และอยู่ในระดับมากกว่า 50.0 โดยด้านขอรับคำสั่งซื้อโดยรวม ด้านปริมาณการผลิต ด้านสินค้าคงคลัง และด้านกำไรสุทธิ ค่าดัชนีปรับเพิ่มขึ้นมาอยู่ที่ระดับ 81.3 เท่ากัน สะท้อนให้เห็นว่าผู้ประกอบการมีความเชื่อมั่นต่อองค์ประกอบดังกล่าวอยู่ในระดับที่ดีในอีก 3 เดือนข้างหน้า สำหรับดัชนีความเชื่อมั่นด้านการจ้างงานในอีก 3 เดือนข้างหน้า ค่าดัชนีอยู่ที่ระดับ 47.9 ส่วนองค์ประกอบต้นทุนการประกอบการค่าดัชนีอยู่ในระดับที่ต่ำสุดทั้งในปัจจุบันและคาดการณ์ 3 เดือนข้างหน้า แสดงให้เห็นว่าผู้ประกอบการเชื่อมั่นว่าต้นทุนการประกอบการยังคงเป็นปัญหาที่สำคัญในอนาคต

(7) สาขาการผลิตผลิตภัณฑ์จากแร่โลหะ ดัชนีความเชื่อมั่นฯ ด้านขอรับคำสั่งซื้อโดยรวม ด้านปริมาณการผลิต ด้านสินค้าคงคลัง ด้านต้นทุนประกอบการ ด้านกำไรสุทธิ และด้านการจ้างงานในปัจจุบันอยู่ที่ระดับ 23.9, 26.1, 26.1, 4.3, 23.9 และ 43.5 ตามลำดับ จากค่าดัชนีที่อยู่ในระดับต่ำกว่า 50.0 แสดงว่าผู้ประกอบการมีความเชื่อมั่นในด้านดังกล่าวอยู่ในระดับที่ไม่ดี สำหรับดัชนีความเชื่อมั่นคาดการณ์ 3 เดือนข้างหน้า ส่วนใหญ่ปรับตัวในทิศทางที่เพิ่มขึ้น และอยู่ในระดับมากกว่า 50.0 โดยด้านขอรับคำสั่งซื้อโดยรวม ด้านปริมาณการผลิต ด้านสินค้าคงคลัง และด้านกำไรสุทธิ ค่าดัชนีปรับเพิ่มขึ้นมาอยู่ที่ระดับ 76.1 เท่ากัน สะท้อนให้เห็นว่าผู้ประกอบการมีความเชื่อมั่นต่อองค์ประกอบดังกล่าวอยู่ในระดับที่ดีในอีก 3 เดือนข้างหน้า สำหรับดัชนีความเชื่อมั่นด้านการจ้างงานในอีก 3 เดือนข้างหน้า ค่าดัชนีอยู่ที่ระดับ 50.0 ส่วนองค์ประกอบต้นทุนการประกอบการค่าดัชนีอยู่ในระดับที่ต่ำสุดทั้งในปัจจุบันและคาดการณ์ 3 เดือนข้างหน้า แสดงให้เห็นว่าผู้ประกอบการเชื่อมั่นว่าต้นทุนการประกอบการยังคงเป็นปัญหาที่สำคัญในอนาคต

(8) สาขาการผลิตเหล็ก โลหะ และผลิตภัณฑ์ ดัชนีความเชื่อมั่นฯ ดัชนีความเชื่อมั่นฯ ด้านขอรับคำสั่งซื้อโดยรวม ด้านปริมาณการผลิต ด้านสินค้าคงคลัง ด้านต้นทุนประกอบการ ด้านกำไรสุทธิ และด้านการจ้างงานในปัจจุบันอยู่ที่ระดับ 31.0, 40.5, 40.5, 2.4, 31.0 และ 40.5 ตามลำดับ จากค่าดัชนีที่อยู่ในระดับต่ำกว่า 50.0 แสดงว่าผู้ประกอบการมีความเชื่อมั่นในด้านดังกล่าวอยู่ในระดับที่ไม่ดี สำหรับดัชนีความเชื่อมั่นภาคการณ 3 เดือนข้างหน้า ส่วนใหญ่ปรับตัวในทิศทางที่เพิ่มขึ้น และอยู่ในระดับมากกว่า 50.0 โดยด้านขอรับคำสั่งซื้อโดยรวม ด้านปริมาณการผลิต ด้านสินค้าคงคลัง และด้านกำไรสุทธิ ค่าดัชนีปรับเพิ่มขึ้นมาอยู่ที่ระดับ 69.0 เท่ากัน สะท้อนให้เห็นว่าผู้ประกอบการมีความเชื่อมั่นต่อองค์ประกอบดังกล่าวอยู่ในระดับที่ดีในอีก 3 เดือนข้างหน้า สำหรับดัชนีความเชื่อมั่นด้านการจ้างงานในอีก 3 เดือนข้างหน้า ค่าดัชนีอยู่ที่ระดับ 42.9 ส่วนองค์ประกอบต้นทุนการประกอบการค่าดัชนีอยู่ในระดับที่ต่ำสุดทั้งในปัจจุบันและภาคการณ 3 เดือนข้างหน้า แสดงให้เห็นว่าผู้ประกอบการเชื่อมั่นว่าต้นทุนการประกอบการยังคงเป็นปัญหาที่สำคัญในอนาคต

(9) สาขาการผลิตเครื่องจักรกล ดัชนีความเชื่อมั่นฯ ด้านขอรับคำสั่งซื้อโดยรวม ด้านปริมาณการผลิต ด้านสินค้าคงคลัง ด้านต้นทุนประกอบการ ด้านกำไรสุทธิ และด้านการจ้างงานในปัจจุบันอยู่ที่ระดับ 29.3, 36.2, 36.2, 0.0, 27.6 และ 48.3 ตามลำดับ จากค่าดัชนีที่อยู่ในระดับต่ำกว่า 50.0 แสดงว่าผู้ประกอบการมีความเชื่อมั่นในด้านดังกล่าวอยู่ในระดับที่ไม่ดี สำหรับดัชนีความเชื่อมั่นภาคการณ 3 เดือนข้างหน้า ส่วนใหญ่ปรับตัวในทิศทางที่เพิ่มขึ้น และอยู่ในระดับมากกว่า 50.0 โดยด้านขอรับคำสั่งซื้อโดยรวม ด้านปริมาณการผลิต ด้านสินค้าคงคลัง และด้านกำไรสุทธิ ค่าดัชนีปรับเพิ่มขึ้นมาอยู่ที่ระดับ 70.7, 70.7, 70.0 และ 63.8 ตามลำดับ สะท้อนให้เห็นว่าผู้ประกอบการมีความเชื่อมั่นต่อองค์ประกอบดังกล่าวอยู่ในระดับที่ดีในอีก 3 เดือนข้างหน้า สำหรับดัชนีความเชื่อมั่นด้านการจ้างงานในอีก 3 เดือนข้างหน้า ค่าดัชนีปรับตัวในทิศทางที่ลดลง อยู่ที่ระดับ 46.6 ส่วนองค์ประกอบต้นทุนการประกอบการค่าดัชนีอยู่ในระดับที่ต่ำสุดทั้งในปัจจุบันและภาคการณ 3 เดือนข้างหน้า แสดงให้เห็นว่าผู้ประกอบการเชื่อมั่นว่าต้นทุนการประกอบการยังคงเป็นปัญหาที่สำคัญในอนาคต

(10) สาขาการผลิตเครื่องเรือน ดัชนีความเชื่อมั่นฯ ด้านขอรับคำสั่งซื้อโดยรวม ด้านปริมาณการผลิต ด้านสินค้าคงคลัง ด้านต้นทุนประกอบการ ด้านกำไรสุทธิ และด้านการจ้างงานในปัจจุบันอยู่ที่ระดับ 14.0, 30.7, 30.7, 2.7, 11.3 และ 44.0 ตามลำดับ จากค่าดัชนีที่อยู่ในระดับต่ำกว่า 50.0 แสดงว่าผู้ประกอบการมีความเชื่อมั่นในด้านดังกล่าวอยู่ในระดับที่ไม่ดี สำหรับดัชนีความเชื่อมั่นภาคการณ 3 เดือนข้างหน้า ส่วนใหญ่ปรับตัวในทิศทางที่เพิ่มขึ้น และอยู่ในระดับมากกว่า 50.0 โดยด้านขอรับคำสั่งซื้อโดยรวม ด้านปริมาณการผลิต ด้านสินค้าคงคลัง และด้านกำไรสุทธิ ค่าดัชนีปรับเพิ่มขึ้นมาอยู่ที่ระดับ 86.0, 86.7, 86.7 และ 84.0 ตามลำดับ สะท้อนให้เห็นว่าผู้ประกอบการมีความเชื่อมั่นต่อองค์ประกอบดังกล่าวอยู่ในระดับที่ดีในอีก 3 เดือนข้างหน้า สำหรับดัชนีความเชื่อมั่นด้านการจ้างงานในอีก 3 เดือนข้างหน้า ค่าดัชนีปรับตัวในทิศทางที่ลดลง อยู่ที่ระดับ 40.7 ส่วนองค์ประกอบต้นทุนการประกอบการค่าดัชนีอยู่ในระดับที่ต่ำสุดทั้งใน

ปัจจุบันและคาดการณ์ 3 เดือนข้างหน้า แสดงให้เห็นว่าผู้ประกอบการเชื่อมั่นว่าต้นทุนการประกอบการยังคงเป็นปัญหาที่สำคัญในอนาคต

6. ดัชนีความเชื่อมั่นภาคการผลิตต่อภาวะเศรษฐกิจประเทศและธุรกิจตนเองของวิสาหกิจขนาดกลางและขนาดย่อม

ตารางที่ 6 ดัชนีความเชื่อมั่นภาคการผลิตต่อภาวะเศรษฐกิจของประเทศและธุรกิจของตนเองของวิสาหกิจขนาดกลางและขนาดย่อม

ดัชนีความเชื่อมั่นภาคการผลิต	ไตรมาสที่ 3/2558	
	ปัจจุบัน	คาดการณ์ 3 เดือนข้างหน้า
1. ภาวะเศรษฐกิจประเทศ	0.0	1.2
2. ธุรกิจตนเอง	13.6	81.3

จากตารางที่ 6 ดัชนีความเชื่อมั่นภาคการผลิตต่อภาวะเศรษฐกิจประเทศและธุรกิจตนเองของวิสาหกิจขนาดกลางและขนาดย่อมพิจารณาดัชนีความเชื่อมั่นภาคการผลิตต่อภาวะเศรษฐกิจประเทศและธุรกิจของตนเอง พบว่าดัชนีความเชื่อมั่นต่อภาวะเศรษฐกิจประเทศในปัจจุบัน (กันยายน 2558) อยู่ที่ระดับ 0.0 สำหรับดัชนีคาดการณ์ 3 เดือนข้างหน้า (ธันวาคม 2558) ดัชนีความเชื่อมั่นต่อภาวะเศรษฐกิจประเทศ อยู่ที่ระดับ 1.2 จากค่าดัชนีที่อยู่ในระดับต่ำกว่า 50.0 สะท้อนให้เห็นว่าผู้ประกอบการมีความเชื่อมั่นต่อภาวะเศรษฐกิจประเทศทั้งในปัจจุบัน และคาดการณ์ 3 เดือนข้างหน้า อยู่ในระดับที่ไม่ดี จากผลการสำรวจพบว่าความเชื่อมั่นของผู้ประกอบการ SMEs ต่อภาวะเศรษฐกิจประเทศอยู่ในระดับที่ต่ำมาก

สำหรับดัชนีความเชื่อมั่นต่อธุรกิจตนเอง ในปัจจุบัน (กันยายน 2558) อยู่ที่ระดับ 13.6 จากค่าดัชนีที่อยู่ในระดับต่ำกว่า 50.0 สะท้อนให้เห็นว่าผู้ประกอบการมีความเชื่อมั่นต่อธุรกิจของตนเองในเดือนปัจจุบันอยู่ในระดับที่ไม่ดี สำหรับดัชนีคาดการณ์ 3 เดือนข้างหน้า (ธันวาคม 2558) ดัชนีความเชื่อมั่นต่อธุรกิจตนเองปรับตัวเพิ่มขึ้นมาอยู่ที่ระดับ 81.3 จากค่าดัชนีที่ปรับเพิ่มขึ้นอยู่ในระดับมากกว่า 50.0 สะท้อนให้เห็นว่าผู้ประกอบการมีความเชื่อมั่นต่อธุรกิจของตนเองในอีก 3 เดือนข้างหน้า อยู่ในระดับที่ดี

7. ดัชนีความเชื่อมั่นภาคการผลิตของวิสาหกิจขนาดกลางและขนาดย่อมจำแนกตามการส่งออก

ตารางที่ 7 ดัชนีความเชื่อมั่นภาคการผลิตของวิสาหกิจขนาดกลางและขนาดย่อมจำแนกตามสาขาและร้อยละของการส่งออกต่อยอดขาย แบ่งออกเป็น 2 กลุ่ม คือ กลุ่มที่เน้นตลาดภายในประเทศ (กลุ่มที่มีการส่งออกน้อยกว่าร้อยละ 50.0 ของยอดขาย) กับกลุ่มที่เน้นตลาดต่างประเทศ (กลุ่มที่มีการส่งออกตั้งแต่ร้อยละ 50.0 ของยอดขาย)

ดัชนีสัดส่วนการส่งออกต่อยอดขาย	ไตรมาสที่ 3/2558	
	ปัจจุบัน	คาดการณ์ 3 เดือนข้างหน้า
กลุ่มที่เน้นตลาดภายในประเทศ (การส่งออกไม่เกินร้อยละ 50)	19.2	65.1
1. สาขาการผลิตผลิตภัณฑ์อาหารและเครื่องดื่ม	17.1	65.9
2. สาขาการผลิตสิ่งทอสิ่งถัก	17.1	75.6
3. สาขาการผลิตเครื่องแต่งกาย	13.2	71.3
4. สาขาการผลิตไม้และผลิตภัณฑ์จากไม้	19.8	65.8
5. สาขาการผลิตกระดาษและผลิตภัณฑ์จากกระดาษ	12.5	70.0
6. สาขาการผลิตเคมีภัณฑ์และผลิตภัณฑ์เคมี	24.8	62.2
7. สาขาการผลิตผลิตภัณฑ์จากแร่ โลหะ	24.6	59.1
8. สาขาการผลิตเหล็ก โลหะ และผลิตภัณฑ์	31.0	53.2
9. สาขาการผลิตเครื่องจักรกล	28.5	55.8
10. สาขาการผลิตเครื่องเรือน	20.6	67.0
กลุ่มที่เน้นตลาดต่างประเทศ (การส่งออกตั้งแต่ร้อยละ 50 ขึ้นไป)	35.5	53.0
1. สาขาการผลิตผลิตภัณฑ์อาหารและเครื่องดื่ม	34.0	51.0
2. สาขาการผลิตสิ่งทอสิ่งถัก	35.0	75.0
3. สาขาการผลิตเครื่องแต่งกาย	37.2	59.6
4. สาขาการผลิตไม้และผลิตภัณฑ์จากไม้*	41.7	66.7
5. สาขาการผลิตกระดาษและผลิตภัณฑ์จากกระดาษ	-	-
6. สาขาการผลิตเคมีภัณฑ์และผลิตภัณฑ์เคมี	-	-
7. สาขาการผลิตผลิตภัณฑ์จากแร่ โลหะ	-	-
8. สาขาการผลิตเหล็ก โลหะ และผลิตภัณฑ์	-	-
9. สาขาการผลิตเครื่องจักรกล**	38.9	38.9
10. สาขาการผลิตเครื่องเรือน	35.4	38.5

*หมายเหตุ: จำนวนตัวอย่างมีเพียง 1 ตัวอย่าง

**หมายเหตุ: จำนวนตัวอย่างมีเพียง 2 ตัวอย่าง

จากตารางที่ 7 ดัชนีความเชื่อมั่นภาคการผลิตของวิสาหกิจขนาดกลางและขนาดย่อมจำแนกตามสาขาและร้อยละของการส่งออกต่อยอดขาย แบ่งออกเป็น 2 กลุ่ม คือ กลุ่มที่เน้นตลาดภายในประเทศ (กลุ่มที่

มีการส่งออกน้อยกว่าร้อยละ 50.0 ของยอดขาย) กับกลุ่มที่เน้นตลาดต่างประเทศ (กลุ่มที่มีการส่งออกตั้งแต่ ร้อยละ 50.0 ของยอดขาย) พบว่าดัชนีความเชื่อมั่นในปัจจุบัน (เดือนกันยายน พ.ศ.2558) ของกลุ่มที่เน้น ตลาดภายในประเทศอยู่ที่ระดับ 19.2 จากค่าดัชนีของเดือนปัจจุบันอยู่ในระดับที่ต่ำกว่า 50.0 แสดงให้เห็นว่า ผู้ประกอบการมีความเชื่อมั่นต่อภาวะการณ์ทางธุรกิจอยู่ในระดับที่ไม่ดี อย่างไรก็ตาม ดัชนีความเชื่อมั่น ภาคการณ 3 เดือนข้างหน้า (เดือนธันวาคม 2558) มีแนวโน้มปรับตัวเพิ่มขึ้นมาอยู่ที่ระดับ 65.1 จากค่าดัชนีที่ มีแนวโน้มปรับตัวเพิ่มขึ้นและอยู่ที่ระดับมากกว่า 50.0 แสดงให้เห็นว่าผู้ประกอบการ คาดการณ์ว่าภาวะการณ์ ทางธุรกิจในอีก 3 เดือนข้างหน้า อยู่ในระดับที่ดี

สำหรับกลุ่มที่เน้นตลาดต่างประเทศ ค่าดัชนีเดือนปัจจุบัน (เดือนกันยายน พ.ศ.2558) อยู่ที่ระดับ 35.5 จากค่าดัชนีของเดือนปัจจุบันอยู่ในระดับที่ต่ำกว่า 50.0 แสดงให้เห็นว่าผู้ประกอบการมีความเชื่อมั่นต่อ ภาวะการณ์ทางธุรกิจอยู่ในระดับที่ไม่ดี อย่างไรก็ตามดัชนีภาคการณ 3 เดือนข้างหน้า (เดือนธันวาคม 2558) มี แนวโน้มปรับตัวเพิ่มขึ้นมาอยู่ที่ระดับ 53.0 จากค่าดัชนีที่มีแนวโน้มปรับตัวเพิ่มขึ้นและอยู่ในระดับที่มากกว่า 50.0 แสดงให้เห็นว่าผู้ประกอบการในกลุ่มที่เน้นตลาดต่างประเทศมีความเชื่อมั่นต่อภาวะการณ์ทางธุรกิจใน อีก 3 เดือนข้างหน้า อยู่ในระดับที่ดี

สำหรับกลุ่มที่เน้นตลาดต่างประเทศ (การส่งออกตั้งแต่ ร้อยละ 50.0 ขึ้นไป) ส่วนใหญ่ได้แก่ สาขา การผลิตผลิตภัณฑ์อาหารและเครื่องดื่ม รองลงมาได้แก่สาขาการผลิตเครื่องแต่งกาย และสาขาการผลิต เครื่องเรือน

**8. องค์ประกอบที่ส่งผลกระทบต่อการดำเนินงานของกิจการในภาคการผลิตของวิสาหกิจขนาดกลางและขนาดย่อม
ภูมิภาคเหนือ ประจำปีไตรมาสที่ 3/2558**

ตารางที่ 8 แสดงค่าเฉลี่ยของปัจจัยที่มีผลกระทบต่อการดำเนินงานของกิจการในภาคการผลิตของ
วิสาหกิจขนาดกลางและขนาดย่อมภูมิภาคเหนือ ประจำปีไตรมาสที่ 3/2558

ปัจจัยที่มีผลกระทบต่อ การดำเนินงานของกิจการ	ระดับคะแนนแสดงผลกระทบของปัจจัยต่าง ๆ (0 = ไม่มีผลกระทบ, 1 = น้อย, 2 = ปานกลาง, 3 = มาก)			
	ปัจจุบัน	แปลผล	คาดการณ์ 3 เดือน ข้างหน้า	แปลผล
1. ระดับราคาน้ำมันและค่าขนส่ง	2.19	มาก	2.17	มาก
2. ราคาต้นทุนสินค้า/ค่าแรงงาน	2.99	มาก	2.99	มาก
3. อัตราแลกเปลี่ยนในปัจจุบัน	0.13	ไม่มี	0.13	ไม่มี
4. อัตราเงินกู้ในปัจจุบัน	1.00	น้อย	1.00	น้อย
5. ภาวะเศรษฐกิจโลก	1.19	น้อย	1.19	น้อย
6. ภาวะเศรษฐกิจในประเทศและอำนาจซื้อของประชาชนลดลง	2.98	มาก	2.86	มาก
7. การลดลงของความต้องการสินค้าและบริการ	2.67	มาก	1.78	ปานกลาง
8. การแข่งขันในตลาด	1.54	ปานกลาง	1.53	ปานกลาง
9. คุณภาพของบริการสาธารณสุขโลก	1.00	น้อย	1.00	น้อย
10. สถานการณ์ความขัดแย้งทางการเมือง	1.00	น้อย	1.00	น้อย
11. มาตรการกระตุ้นเศรษฐกิจในด้านต่าง ๆ ของรัฐบาล	2.00	ปานกลาง	2.01	ปานกลาง

จากตารางที่ 8 ปัจจัยที่ส่งผลกระทบต่อการดำเนินงานของกิจการในภาคการผลิตของวิสาหกิจ
ขนาดกลางและขนาดย่อมทั้งในปัจจุบันและคาดการณ์ 3 เดือนข้างหน้า ของไตรมาสที่ 3/2558
ผู้ประกอบการส่วนใหญ่เห็นว่าปัจจัยที่ส่งผลกระทบต่อกิจการในระดับมากได้แก่ ราคาน้ำมันและค่าขนส่ง
ราคาต้นทุนสินค้าและค่าแรงงาน ภาวะเศรษฐกิจในประเทศและอำนาจซื้อของประชาชนลดลง และการ
ลดลงของความต้องการสินค้าและบริการ

ปัจจัยที่ส่งผลกระทบต่อกิจการในระดับปานกลาง ได้แก่ การแข่งขันในตลาด และมาตรการกระตุ้น
เศรษฐกิจในด้านต่าง ๆ ของรัฐบาล

ปัจจัยที่ส่งผลกระทบต่อกิจการในระดับน้อย ได้แก่ อัตราเงินกู้ในปัจจุบัน ภาวะเศรษฐกิจโลก
คุณภาพของบริการสาธารณสุขโลก และสถานการณ์ความขัดแย้งทางการเมือง

ส่วนปัจจัยที่ไม่มีผลกระทบต่อกิจการหรือถ้ามีก็มีผลกระทบในระดับน้อยที่สุดได้แก่ อัตราแลกเปลี่ยนในปัจจุบัน

ตารางที่ 9 แสดงจำนวนร้อยละของผู้ตอบแบบสอบถามต่อปัจจัยที่มีผลกระทบต่อการดำเนินงานของกิจการในปัจจุบันของภาคการผลิตของวิสาหกิจขนาดกลางและขนาดย่อม ภูมิภาคเหนือ ประจำปีไตรมาสที่ 3/2558

ปัจจัยที่มีผลกระทบต่อการดำเนินงานของกิจการ	ไตรมาสที่ 3/2558				มีผลกระทบต่ออุตสาหกรรมในระดับ
	ไม่มี	มี			
		น้อย	ปานกลาง	มาก	
1. ระดับราคาน้ำมันและค่าขนส่ง	0.0	0.0	80.8	19.2	ปานกลาง
2. ราคาต้นทุนสินค้า/ค่าแรงงาน	0.0	0.0	0.5	99.5	มาก
3. อัตราแลกเปลี่ยนในปัจจุบัน	87.3	12.7	0.0	0.0	ไม่มี-น้อย
4. อัตราเงินกู้ในปัจจุบัน	0.3	99.2	0.5	0.0	น้อย
5. ภาวะเศรษฐกิจโลก	0.0	81.8	17.7	0.5	น้อย
6. ภาวะเศรษฐกิจในประเทศและอำนาจซื้อของประชาชนลดลง	0.0	0.0	2.3	97.7	มาก
7. การหดตัวของความต้องการสินค้าและบริการ	0.0	5.3	22.2	72.5	มาก
8. การแข่งขันในตลาด	0.0	46.4	53.3	0.3	ปานกลาง
9. คุณภาพของบริการสาธารณูปโภค	0.0	100.0	0.0	0.0	น้อย
10. สถานการณ์ความขัดแย้งทางการเมือง	0.0	100.0	0.0	0.0	น้อย
11. มาตรการกระตุ้นเศรษฐกิจในด้านต่าง ๆ ของรัฐบาล	0.0	2.2	95.8	2.00	ปานกลาง

จากตารางที่ 9 แสดงจำนวนร้อยละของผู้ตอบแบบสอบถามต่อปัจจัยที่มีผลกระทบต่อการดำเนินงานของกิจการในปัจจุบัน ไตรมาสที่ 3/2558 ของภาคการผลิตของวิสาหกิจขนาดกลางและขนาดย่อม

ผลกระทบจากระดับราคาน้ำมันและค่าขนส่ง ผู้ประกอบการส่วนใหญ่มีความคิดเห็นว่าระดับราคาน้ำมัน และค่าขนส่ง ส่งผลกระทบต่อการดำเนินกิจการในปัจจุบันในระดับปานกลาง

ผลกระทบจากราคาต้นทุนสินค้า/ค่าแรงงาน ผู้ประกอบการส่วนใหญ่มีความคิดเห็นว่าราคาต้นทุนสินค้า และค่าแรง ส่งผลกระทบต่อการดำเนินกิจการในปัจจุบันในระดับมาก

ผลกระทบจากอัตราแลกเปลี่ยนในปัจจุบัน ผู้ประกอบการมีความคิดเห็นว่าอัตราแลกเปลี่ยนในปัจจุบัน ไม่ส่งผลกระทบต่อการดำเนินกิจการในปัจจุบัน มีจำนวนมากที่สุด หรือหากมีก็มีในระดับน้อย

ผลกระทบจากอัตราเงินกู้ในปัจจุบัน ผู้ประกอบการส่วนใหญ่มีความคิดเห็นว่าอัตราเงินกู้ในปัจจุบันส่งผลกระทบต่อการดำเนินกิจการในปัจจุบันในระดับน้อย

ผลกระทบจากภาวะเศรษฐกิจโลก ผู้ประกอบการส่วนใหญ่มีความคิดเห็นว่าภาวะเศรษฐกิจในโลกส่งผลกระทบต่อการดำเนินกิจการในปัจจุบันในระดับน้อย

ผลกระทบจากภาวะเศรษฐกิจในประเทศและอำนาจซื้อของประชาชน ผู้ประกอบการส่วนใหญ่มีความคิดเห็นว่าภาวะเศรษฐกิจในประเทศ และอำนาจซื้อของประชาชนลดลงส่งผลกระทบต่อการดำเนินกิจการในปัจจุบันในระดับมาก

ผลกระทบจากการลดลงของความต้องการสินค้าและบริการ ผู้ประกอบการส่วนใหญ่มีความคิดเห็นว่า การลดลงของความต้องการสินค้าและบริการส่งผลกระทบต่อการดำเนินกิจการในปัจจุบันในระดับมาก

ผลกระทบจากการแข่งขันในตลาด ผู้ประกอบการส่วนใหญ่มีความคิดเห็นว่า การแข่งขันในตลาดส่งผลกระทบต่อการดำเนินกิจการในปัจจุบันในระดับปานกลาง

ผลกระทบจากคุณภาพของบริการสาธารณูปโภค ผู้ประกอบการส่วนใหญ่มีความคิดเห็นว่าคุณภาพของบริการสาธารณูปโภคส่งผลกระทบต่อการดำเนินกิจการในปัจจุบันในระดับน้อย

ผลกระทบจากสถานการณ์ความขัดแย้งทางการเมืองที่มีต่อกิจการ ผู้ประกอบการมีความคิดเห็นว่าความขัดแย้งทางการเมือง ส่งผลกระทบต่อการดำเนินกิจการในปัจจุบันในระดับน้อย

ผลกระทบจากมาตรการกระตุ้นเศรษฐกิจในด้านต่าง ๆ ของรัฐบาลต่อกิจการ ผู้ประกอบการส่วนใหญ่มีความคิดเห็นว่ามาตรการกระตุ้นเศรษฐกิจในด้านต่าง ๆ ของรัฐบาลส่งผลกระทบต่อการดำเนินกิจการในปัจจุบันในระดับปานกลาง

9. ข้อเสนอแนะของผู้ประกอบการ

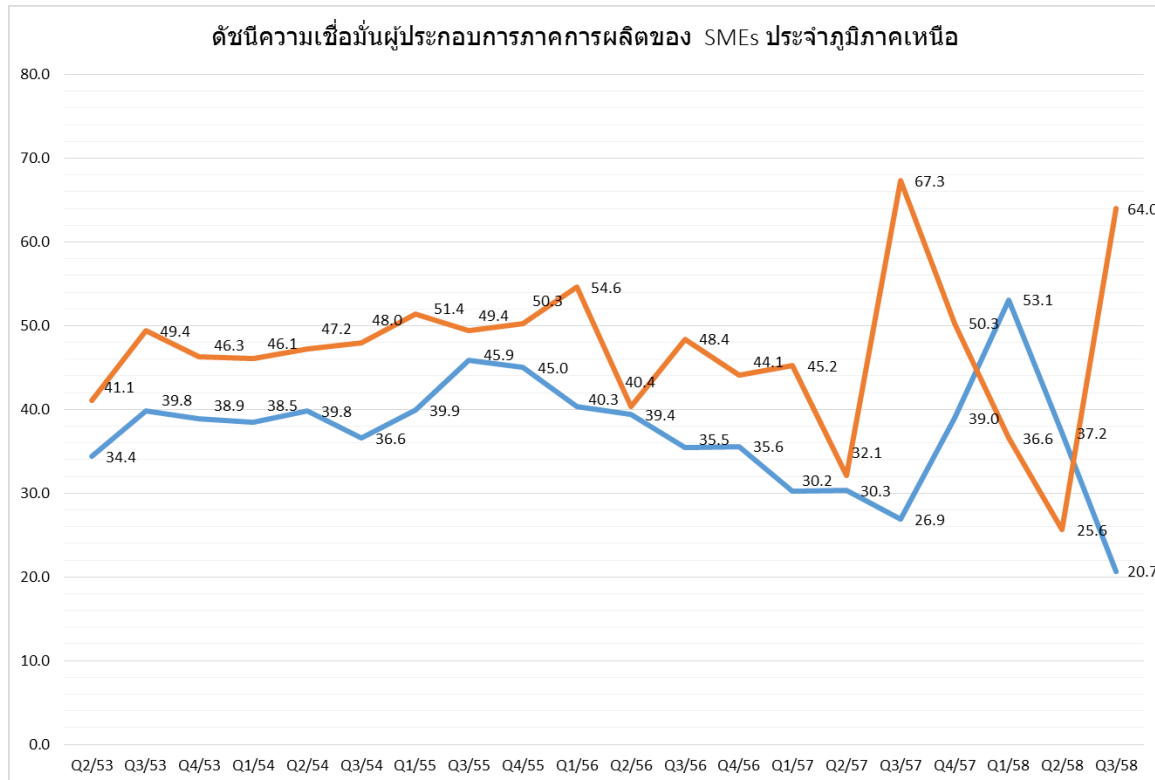
จากการสำรวจความคิดเห็นของผู้ประกอบการเกี่ยวกับความต้องการการให้ความช่วยเหลือและสนับสนุนจากภาครัฐบาล ประจำปีไตรมาสที่ 3 ปี พ.ศ.2558 พบว่า มีผู้ประกอบการจำนวน 560 ราย ที่ให้ข้อเสนอแนะ หรือคิดเป็นร้อยละ 93.3 จากกลุ่มตัวอย่างทั้งหมด ซึ่งความต้องการของผู้ประกอบการที่ต้องการให้รัฐบาลเข้ามาช่วยเหลือ และสนับสนุน มีดังนี้

ตารางที่ 10 แสดงร้อยละของข้อเสนอแนะของผู้ประกอบการ

ลำดับ	ข้อเสนอแนะของผู้ประกอบการ	ความถี่	ร้อยละ
1	ใช้มาตรการในการกระตุ้นเศรษฐกิจ	100	17.9
2	จัดการเลือกตั้งใหม่	97	17.3
3	แก้ไขปัญหาต้นทุนของผู้ประกอบการ SMEs	72	12.9
4	สร้างเสถียรภาพทางการเมือง เพื่อสร้างความมั่นใจให้กับนักลงทุน	43	7.7
5	ส่งเสริมการส่งออก	40	7.1
6	ส่งเสริมการท่องเที่ยว	38	6.8
7	ลดอัตราภาษีให้กับผู้ประกอบการ SMEs	38	6.8
8	แก้ไขปัญหาคอร์ปชั่น	31	5.5
9	แก้ไขปัญหาค่าครองชีพที่อยู่ในระดับที่สูงในปัจจุบัน	31	5.5
10	อยากให้รัฐบาลปฏิบัติหน้าที่อย่างจริงจังและปฏิบัติหน้าที่ด้วยความสุจริต	24	4.3
11	ส่งเสริมภาคการเกษตรกรรม	14	2.5
12	สร้างความสามัคคีให้กับคนในชาติ	13	2.3
13	ส่งเสริมผู้ประกอบการ SMEs และร่วมมือกับผู้ประกอบการ SMEs ในการแก้ไขปัญหาเกี่ยวกับธุรกิจ SMEs	11	2.0
14	หาแหล่งเงินทุนให้กับผู้ประกอบการ SMEs	4	.7
15	ลดปัญหาความเลื่อมล้ำทางสังคม	1	.2
16	พัฒนาเส้นทางขนส่งให้มีประสิทธิภาพและต้นทุนต่ำ	1	.2
17	จัดการกับปัญหานโยบายค่าแรงขั้นต่ำ	1	.2
18	ส่งเสริมการตลาดและหาแหล่งกระจายสินค้าให้กับผู้ประกอบการ SMEs	1	.2

10. ข้อมูลสนับสนุนเพิ่มเติม

ภาพที่ 3 ดัชนีความเชื่อมั่นผู้ประกอบการภาคการผลิตของ SMEs ประจำภูมิภาคเหนือ
ตั้งแต่ ไตรมาส 2 ปี 2553 ถึง ไตรมาส 3 ปี 2558



ที่มา : ศูนย์เตือนภัยทางธุรกิจ คณะบริหารธุรกิจ มหาวิทยาลัยเชียงใหม่

ตารางที่ 10 แสดงอัตราค่าจ้างขั้นต่ำ (เฉพาะจังหวัดที่อยู่ในภูมิภาคเหนือ) ตั้งแต่วันที่ 1 มกราคม พ.ศ. 2546
- 1 มกราคม พ.ศ.2556

พื้นที่	อัตราค่าจ้าง 1 ม.ค. 56 ปรับเพิ่มจาก (บาท/วัน)		อัตราค่าจ้างขั้นต่ำ (บาท/วัน)									
	1 เม.ย. 2555	1 ม.ค. 2546	1 ม.ค. 2556	1 เม.ย. 2555	1 ม.ค. 2554	1 ม.ค. 2553	1 ม.ค. 2551	1 ม.ค. 2550	1 ม.ค. 2549	1 ม.ค. 2548	1 ม.ค. 2547	1 ม.ค. 2546
เชียงใหม่	49	157	300	251	180	171	159	159	155	149	145	143
เชียงราย	68	167	300	232	166	157	146	146	142	137	133	133
ลำพูน	64	163	300	236	169	160	152	149	145	141	137	137
ลำปาง	70	167	300	230	165	156	149	149	145	139	135	133
พะเยา	78	167	300	222	159	151	144	144	140	137	133	133
แพร่	73	167	300	227	163	151	146	144	140	137	133	133
น่าน	75	167	300	225	161	152	144	143	140	137	133	133
แม่ฮ่องสอน	73	167	300	227	163	151	147	145	141	137	133	133
อุตรดิตถ์	73	167	300	227	163	153	147	147	143	139	135	133
กำแพงเพชร	66	165	300	234	168	158	149	147	143	140	136	135
นครสวรรค์	68	167	300	232	166	158	150	147	143	139	135	133
เพชรบูรณ์	68	165	300	232	166	155	150	147	143	139	135	135
พิษณุโลก	73	167	300	227	163	153	148	147	143	139	135	133
ตาก	74	167	300	226	162	153	147	147	143	139	135	133
สุโขทัย	70	163	300	230	165	153	149	149	145	141	137	137
พิจิตร	73	167	300	227	163	151	146	145	141	138	134	133
อุทัยธานี	66	165	300	234	168	158	150	146	142	139	135	135

ที่มา : กระทรวงแรงงาน

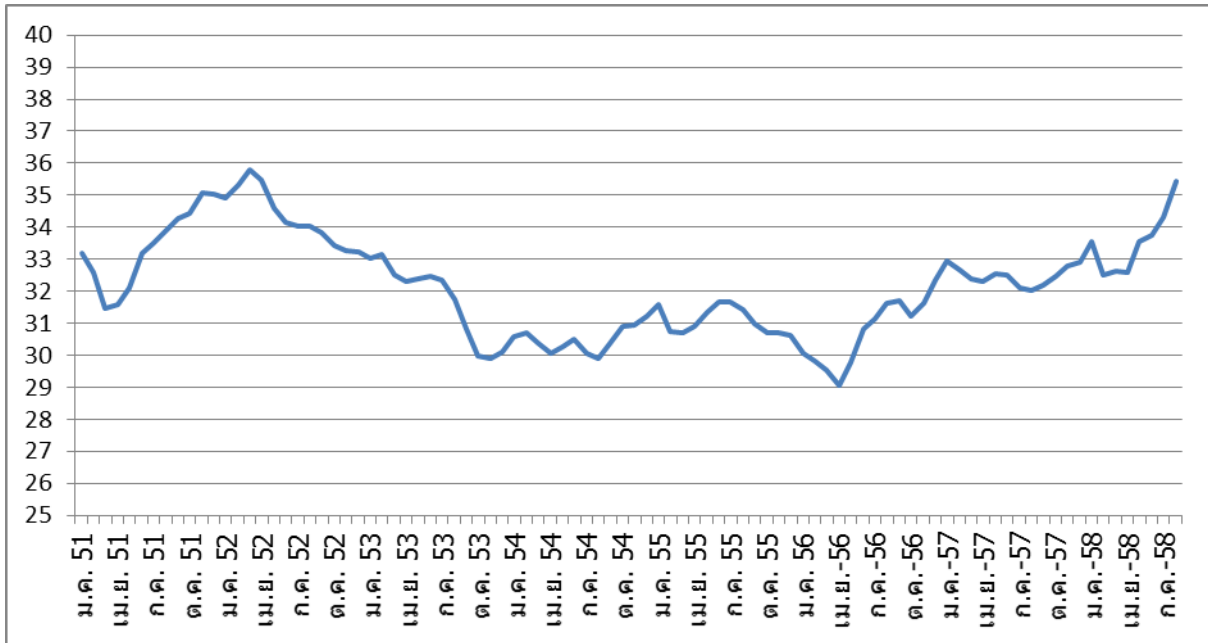
ตารางที่ 11 แสดงราคาขายปลีกน้ำมันก๊ทม. และ ปริมาณ (ยังไม่รวมค่าขนส่งน้ำมันไปยังแต่ละภูมิภาค)

วันที่	UGR91	UGR95	91 E10	95 E10	95 E20	95 E85	HSD	NGV
5 ม.ค. 53	35.64	-	31.24	32.04	29.74	18.72	27.99	8.5
2 ธ.ค. 53	36.64	-	31.34	32.84	30.54	19.52	29.79	8.5
6 ม.ค. 54	38.64	-	31.84	34.34	30.94	20.12	29.99	8.5
11 ธ.ค. 54	34.57	-	31.54	33.29	30.54	20.72	29.19	8.5
5 ม.ค. 55	35.77	-	32.74	34.49	31.74	21.42	29.39	8.5
7 ธ.ค. 55	43.25	-	34.88	37.33	31.88	21.38	29.79	10.5
1 ม.ค. 56	43.75	46.25	35.38	37.83	32.38	21.68	29.79	10.5
5 ก.ค. 56	-	46.85	36.88	39.33	34.38	23.08	29.99	10.5
21 ธ.ค. 56	-	47.45	37.48	39.93	34.98	23.88	29.99	10.5
4 ม.ค. 57	-	48.45	38.48	40.93	35.98	24.58	29.99	10.5
5 มี.ค. 57	-	48.55	38.58	41.03	36.08	24.68	29.99	10.5
10 เม.ย. 57	-	48.45	38.58	40.93	35.98	24.58	29.99	10.5
3 พ.ค. 57	-	48.95	38.58	41.03	36.08	24.68	29.99	10.5
1 มิ.ย. 57	-	49.15	39.08	41.53	36.58	24.98	29.99	10.5
25 ก.ค. 57	-	48.75	37.78	40.23	35.28	24.28	29.85	10.5
7 ส.ค. 57	-	48.75	37.48	39.93	34.98	24.28	29.85	10.5
1 ต.ค. 57	-	44.86	35.78	37.8	33.98	24.28	29.99	11.5
5 พ.ย. 57	-	42.86	33.78	35.8	32.48	22.88	29.69	11.5
2 ธ.ค. 57	-	40.76	31.68	33.7	30.38	22.88	28.79	11.5
3 ม.ค. 58	-	36.56	27.78	29.5	26.18	22.28	26.39	12.5
4 ก.พ. 58	-	33.96	26.08	27.4	24.68	21.98	25.09	13
4 มี.ค. 58	-	36.86	28.98	30.3	27.58	23.48	27.39	13
4-เม.ย.-58	-	33.46	27.08	27.9	25.68	22.68	28.09	13
8-พ.ค.-58	-	34.56	28.18	29	26.78	23.28	28.99	13
5-มิ.ย.-58	-	35.16	28.58	29.4	27.18	23.28	28.99	13
12-มิ.ย.-58	-	35.66	29.08	29.9	27.68	23.58	28.99	13
เปลี่ยนแปลง	-	-10.59	-2.16	-2.14	-2.06	4.86	1	4.5

ที่มา : บริษัท ปตท. จำกัด (มหาชน)

หมายเหตุ: การเปลี่ยนแปลงเปรียบเทียบราคาน้ำมัน ณ วันที่ 5 มกราคม 2553 กับวันที่ 12 มิถุนายน 2558 (บาท/ลิตร)

ภาพที่ 4 อัตราแลกเปลี่ยนอ้างอิงค่าเงินบาทเทียบกับดอลลาร์สหรัฐฯ



ที่มา : ธนาคารแห่งประเทศไทย

เอกสารอ้างอิง

ธนาคารแห่งประเทศไทย. มปป. รายงานเศรษฐกิจและการเงินภาคเหนือ เดือนกรกฎาคม 2558. [ระบบออนไลน์]. แหล่งที่มา: https://www.bot.or.th/Thai/MonetaryPolicy/Northern/EconomicReport/NREconReport_DocLib/Report_July_2015.pdf